

At: Gadeirydd ac Aelodau'r Pwyllgor
Archwilio Perfformiad

Dyddiad: Dydd Gwener, 10 Ionawr
2014

Rhif Union: 01824 712554

ebost: dcc_admin@denbighshire.gov.uk

Annwyl Gynghorydd

Fe'ch gwahoddir i fynychu cyfarfod y **PWYLLGOR ARCHWILIO PERFFORMIAD, DYDD IAU, 16 IONAWR 2014** am **9.30 am** yn **SIAMBR Y CYNGOR, TY RUSSELL, Y RHYL**

G Williams
Pennaeth Gwasanaethau Cyfreithiol a Democrataidd

AGENDA

RHAN 1 – GWAHODDIR Y WASG A'R CYHOEDD I FOD YN BRESENNOL YN Y RHAN HON O'R CYFARFOD

1 YMDDIHEURIADAU

2 DATGAN CYSYLLTIAD

Aelodau i ddatgan unrhyw gysylltiad personol neu sy'n rhagfarnu mewn unrhyw fusnes a nodwyd i'w ystyried yn y cyfarfod hwn.

3 MATERION BRYG GYDA CHYTUNDEB Y CADEIRYDD

Rhybudd o eitemau y dylid, ym marn y Cadeirydd, eu hystyried yn y cyfarfod fel materion brys yn unol ag Adran 100B(4) Deddf Llywodraeth Leol 1972.

4 COFNODION Y CYFARFOD DIWETHAF (Tudalennau 5 - 14)

Derbyn cofnodion cyfarfod y Pwyllgor Archwilio Perfformiad a gynhaliwyd ddydd Iau, 12 Rhagfyr, 2013.

5 CYNLLUN GWEITHREDU ESTYN (Tudalennau 15 - 22)

Ystyried adroddiad gan y Pennaeth Addysg (copi'n amgaeedig) sy'n rhoi diweddariad ar y cynnydd a wnaed mewn ymateb i'r argymhellion a wnaed gan Estyn yn dilyn arolwg 2012.

9.35 a.m.

6 CANLYNIADAU ARHOLIADAU CA4 (Tudalennau 23 - 32)

Ystyried adroddiad gan y Swyddog Effeithiolrwydd Perfformiad Ysgol: Uwchradd (copi amgaeedig) sy'n manylu ar berfformiad canlyniadau arholiadau allanol ysgolion Sir Ddinbych yng Nghyfnod Allweddol 4 ac ôl-16.

10.10 a.m.

Egwyl

7 DATA LLEFYDD YSGOL (Tudalennau 33 - 44)

Ystyried adroddiad gan y Pennaeth Cwsmeriaid a Chymorth Addysg (copi amgaeedig) sy'n rhoi gwybodaeth am leoedd i ddisgyblion, rhagamcanion y dyfodol, cyflwr ac addasrwydd ysgolion a'r nifer o unedau symudol sy'n cael eu defnyddio ar hyn o bryd.

10.55 a.m.

8 PERFFORMIAD SIR DDINBYCH AR FATERION TIPIO ANGHYFREITHLON (Tudalennau 45 - 68)

Ystyried adroddiad gan y Pennaeth Gwasanaethau Priffyrdd ac Amgylcheddol (copi'n amgaeedig) sy'n nodi sut y rhoddir gwybod am dipio anghyfreithlon ac ymdrin ag o yn Sir Ddinbych.

11.30 a.m.

9 RHAGLEN WAITH ARCHWILIO (Tudalennau 69 - 82)

Ystyried adroddiad gan y Cydlynnydd Archwilio (copi'n amgaeedig) yn gofyn am adolygiad o raglen gwaith i'r dyfodol y pwyllgor a diweddarau'r aelodau ar faterion perthnasol.

12.05 a.m.

10 ADBORTH GAN GYNRYCHIOLWYR PWYLLGOR

Cael yr wybodaeth ddiweddaraf gan gynrychiolwyr Pwyllgor ar wahanol Fyrddau a Grwpiau'r Cyngor.

12.15 p.m.

AELODAETH

Y Cynghorwyr

William Cowie
Meirick Davies
Richard Davies
Colin Hughes
Geraint Lloyd-Williams

Peter Owen
Dewi Owens
Arwel Roberts
Gareth Sandilands
David Simmons

Aelodau Cyfetholedig dros Addysg sy'n Pleidleisio (Rhifau Eitemau Agenda 5,6 ac 7 yn unig)

Mr G Williams Ms D Houghton
Mrs G Greenland Dr D Marjoram
Ms Nicola Lewis

COPIAU I'R:

Holl Gynghorwyr er gwybodaeth
Y Wasg a'r Llyfrgelloedd
Cynghorau Tref a Chymuned

Mae tudalen hwn yn fwriadol wag

PWYLLGOR ARCHWILIO PERFFORMIAD

Cofnodion cyfarfod o'r Pwyllgor Archwilio Perfformiad a gynhaliwyd yn YSTAFELL BWLLGORA 1A, NEUADD Y SIR, RHUTHUN, Dydd Iau, 12 Rhagfyr 2013 am 9.30 am.

YN BRESENNOL

Y Cyngorwyr William Cowie, Meirick Davies, Richard Davies, Colin Hughes, Geraint Lloyd-Williams, Dewi Owens, Arwel Roberts, Gareth Sandilands a/ac David Simmons (Cadeirydd).

Mynychodd Aelodau Arweiniol, Cyngorwyr D.I. Smith a H.C. Irving, ar gais y Pwyllgor.

Mynychodd y Cyngorydd M.L. Holland a G.M. Kensler fel Sylwedyddion.

HEFYD YN BRESENNOL

Cyfarwyddwr Corfforaethol: Uchelgais Economaidd a Chymunedol (RM), Pennaeth Cwsmeriaid a Chymorth Addysg (JW), Pennaeth Cynllunio a Gwarchod y Cyhoedd (GB), Swyddog Gwella Corfforaethol (NK), Rheolwr Archwilio (BS), Swyddog Cwynion Corfforaethol (CO), Rheolwr Swyddfa Rhaglen Gorfforaethol (KA), Pensaer Rheoli Adeiladu a Chadwraeth (PE), Arbenigwr Cadwraeth a Rheolwr Prosiect (KH), Cydlynnydd Archwilio (RE) a Swyddog Gweinyddol (CIW).

1 YMDDIHEURIADAU

Derbyniwyd ymddiheuriadau am absenoldeb oddi wrth y Cyngorwr(wyr) Peter Owen

2 DATGAN CYSYLLTIAD

Nid ddatganwyd unrhyw gysylltiadau personol na chysylltiadau sy'n rhagfarnu gan unrhyw Aelodau mewn unrhyw fusnes i'w ystyried yn y cyfarfod.

3 MATERION BRYG GYDA CHYTUNDEB Y CADEIRYDD

Ni chodwyd unrhyw eitemau y dylid, ym marn y Cadeirydd, eu hystyried yn y cyfarfod fel materion bryg dan Adran 100B(4) Deddf Llywodraeth Leol 1972.

4 COFNODION Y CYFARFOD DIWETHAF

Cyflwynwyd Cofnodion cyfarfod y Pwyllgor Archwilio Perfformiad a gynhaliwyd Ddydd Iau 24 Hydref, 2013.

PENDERFYNWYD – y dylid derbyn a chymeradwyo'r Cofnodion fel cofnod cywir.

5 ADEILADAU RHESTREDIG DAN FYGYTHIAD

Roedd copi o adroddiad gan y Pennaeth Cynllunio a Gwarchod y Cyhoedd (PCGC), ar gyflwr y stoc adeiladau rhestredig yn Sir Ddinbych, wedi'i gylchredeg yn flaenorol.

Rhoddodd y Cynghorydd D.I. Smith grynodedd byr o'r adroddiad a luniwyd yn sgil sefyllfa hen Ysbyty Gogledd Cymru. Roedd yr adroddiad yn cynnwys dealltwriaeth glir o raddfa'r adeiladau rhestredig sydd dan fygythiad yn Sir Ddinbych a'r goblygiadau i'r Awdurdod, ynghyd â manylion Deddf Cynllunio (Adeiladau Rhestredig ac Ardaloedd Cadwraeth) 1990 a chyfrifoldebau Awdurdodau Lleol (ALI) dan y Ddeddf.

Nododd adroddiad gan Cadw yn 2009 fod 1812 o adeiladau rhestredig yn Sir Ddinbych, a dangosodd arolwg yn 2011 fod 148 o adeiladau Sir Ddinbych yn y categori "dan fygythiad". Roedd 35 o adeiladau Sir Ddinbych yn y categori gwaethaf o ran y bygythiad. Darparwyd tablau'n crynhoi nifer a chanran yr eiddo dan fygythiad yn Sir Ddinbych, ac yn genedlaethol.

Eglurodd y PCGC fod nifer o adeiladau yn y categori gwaethaf yn adeiladau neu adeileddau lle'r oedd y siawns y byddent yn ased ariannol i'r perchnogion yn isel iawn. Byddai perchenogion yn fwy tebygol o ystyried yr adeileddau'n faich ariannol yn hytrach nag yn ased a byddent yn gyndyn i wario arian ar atgyweirio a allai arwain at ddadfeilio. O'r 35 adeiledd gyda sgôr o 1 pwynt, roedd 13 yn y categori hwn. Roedd camau gorfodi'n debyg o arwain at gyflawni gwaith yn ddiofyn a cheisio adennill y gost gan y perchennog neu gyflawni pryniant gorfodol ar yr adeilad/adeiledd. Ni fyddai'r naill opsiwn na'r llan yn ddeniadol i'r Awdurdod Lleol.

Cadarnhaodd y Pensaer Rheoli Adeiladu a Chadwraeth (PRhACh) bod grantiau yn mynd yn fwyfwy prin. Yr unig gorff cyllido mawr sydd â chyllideb gynyddol ar gyfer grantiau yw Cronfa Dreftadaeth y Loteri ac yn y gorffennol maent wedi ariannu cynlluniau grant ymbarél ac nid unigolion preifat. Roedd rhai adeiladau rhestredig yn cynnig cyfleoedd i ychwanegu gwerth drwy roi caniatâd cynllunio a chaniatâd adeilad rhestredig i newid defnydd, a llwybr arall posibl oedd rhoi caniatâd cynllunio ar gyfer datblygiad galluogi. Gweithio gyda pherchennog i helpu gwella cyflwr adeiladau dan fygythiad oedd y dewis a ffafriwyd, ond mewn rhai achosion, y perchennog yn hytrach na'r adeilad fyddai'n achosi problemau.

Eglurodd y PCGC a'r PRhACh fod pwerau gorfodi yn cynnwys Hysbysiad Gwaith Brys a Hysbysiad Atgyweirio. Mae elfen o risg i'r pwerau hyn i ALI o ran costau cynnal y gwaith brys yn ddiofyn neu'r costau sy'n gysylltiedig â phrynu gorfodol a'r cyfrifoldeb o fod yn berchennog ar adeilad adfeiliedig yn sgil hynny. Roedd y pwerau'n ddewisol a dylid bod yn ofalus wrth eu defnyddio, fodd bynnag, mewn amgylchiadau lle nad oedd unrhyw opsiwn arall, a lle gallem fod yn agos i gollir adeilad yn llwyr, gallai penderfyniad i beidio â defnyddio pwerau gorfodi fygwth enw da'r Awdurdod.

Cyfeiriodd y PRhACh at y broses ymgynghori oedd yn cael ei chynnal mewn perthynas â newidiadau arfaethedig Llywodraeth Cymru (LIC) i'r ddeddfwriaeth. Mynegodd bryder nad yw'r pwerau dan y ddeddfwriaeth bresennol yn addas i'w

pwrpas ac nad ydynt yn rhoi'r awdurdod sydd angen i ymyrryd yn briodol. Cytunodd yr aelodau y dylai'r Cadeirydd gyflwyno llythyr o gefnogaeth yn ategu'r farn a fynegwyd gan y PRhACh yn ei ymateb i'r ymgynghoriad ffurfiol, a oedd yn amlygu'r risgiau sy'n gysylltiedig ag agwedd gorfodi'r ddeddfwriaeth.

Ymatebodd y PRhACh i gwestiynau gan nifer o Aelodau a rhoddodd fanylion yn ymwneud ag adeileddau wedi'u lleoli yn yr ardaloedd unigol.

Roedd manylion y risgiau posibl wedi'u hymgorffori yn yr adroddiad. Mae goblygiadau ariannol ac o ran adnoddau wrth fynd i'r afael ag adeiladau dan fygythiad ac roedd rhaid eu rheoli fesul achos. Mewn achosion eithriadol lliniarwyd ar y risgiau gymaint ag y bo modd ac mae'r prosiectau wedi bod yn destun cymeradwyaeth ac awdurdodiad ffurfiol.

Yn yr hinsawdd economaidd sydd ohoni cydnabuwyd yr angen i dargedu'r adnoddau sydd ar gael yn fwy effeithiol, ac felly roedd strategaeth adeiladau dan fygythiad yn cael ei drafftio a oedd yn archwilio sut y gellid gwneud y defnydd mwyaf effeithiol o adnoddau cyfyngedig. Roedd Atodiad 1 yn amlinellu'r Adeiladau categori 1 oedd Dan fygythiad yn Sir Ddinbych fesul cymuned.

Darparodd y swyddogion yr ymatebion canlynol i faterion a chwestiynau a godwyd gan yr Aelodau:-

- rhoddodd y PRhACh fanylion y broses y bwriadwyd ei mabwysiadu mewn perthynas â chynnwys adeiladau oedd newydd gael eu rhestru.
- Rhagwelwyd y byddai cronfa ddata'n cynnwys manylion yr holl adeiladau rhestredig yn cael ei darparu yn y dyfodol a'i diweddarau'n rheolaidd.
- nid oedd proses apelio ffurfiol ar gyfer adeiladau rhestredig, fodd bynnag, gellid tynnu adeiladau oddi ar y rhestr os gellid dangos bod yr wybodaeth a arweiniodd at eu rhestru'n anghywir neu'n wallus.
- rhoddwyd cadarnhad y gellid rhoi Hysbysiad Cynnal i ddiogelu adeilad oedd dan fygythiad o gael ei ddymchwel neu ei addasu'n sylweddol, cyn cael archwiliad gan Cadw.
- rhoddodd y PRhACh sicrwydd bod mwyafrif yr adeiladau rhestredig roedd y Cyngor Sir yn berchen arnynt yn cael eu cynnal yn dda a'u cadw mewn cyflwr da.
- Gofynnodd Aelod Arweiniol y Parth Cyhoeddus i'r Aelodau ei hysbysu ef neu'r swyddogion perthnasol os oeddent yn clywed fod adeiladau rhestredig yn eu rhanbarth etholiadol yn cael eu haddasu neu eu dymchwel heb y caniatâd gofynnol.

Yn dilyn trafodaeth bellach:-

PENDERFYNWYD – *fod y Pwyllgor, yn amodol ar y sylwadau uchod yn: -*

- (a) *derbyn ac yn nodi cynnwys yr adroddiad, ac yn*
- (b) *cytuno y dylai'r Cadeirydd gyflwyno llythyr o gefnogaeth yn ategu'r farn a fynegwyd gan y PRhACh yn ei ymateb i'r ymgynghoriad ffurfiol ar y newidiadau arfaethedig i'r ddeddfwriaeth sy'n ymwneud ag adeiladau rhestredig.*

6 EICH LLAIS – ADRODDIAD CHWARTER 2 2013/14

Roedd copi o adroddiad gan y Pennaeth Cwsmeriaid a Chefnogaeth Addysg (PCChA), oedd yn cynnig dadansoddiad o'r adborth a dderbyniwyd drwy bolisi adborth cwsmeriaid Sir Ddinbych 'Eich Llais' ar gyfer Chwarter 2 2013/14, wedi'i gylchredeg gyda phapurau'r cyfarfod.

Cyflwynodd y Cyngorydd HC Irving yr adroddiad a oedd yn darparu gwybodaeth ynglŷn â materion perfformiad. Eglurodd y PCChA fod Penawdau ar gyfer Chwarter 2 wedi'u cynnwys yn Atodiadau'r adroddiad ac amlygwyd crynodeb o'r pwyntiau perthnasol canlynol:-

- Roedd y Cyngor wedi derbyn 149 o gwynion.
- Roedd dros chwarter (26%) y cwynion yn ymwneud â Chynllunio a Gwarchod y Cyhoedd. Roedd hwn yn gynydd o 488% o'i gymharu â Chwarter 1. Roedd bron i hanner y cwynion (44%) yn ymwneud â Gorfodi Diogelwch Cymunedol.
- Roedd y Cyngor wedi derbyn 261 o ganmoliaethau yn Chwarter 2, cynnydd o 264% o'i gymharu â Chwarter 1.
- Gwasanaethau Oedolion a Busnes dderbyniodd y nifer fwyaf o ganmoliaethau – 97 (37%).

Perfformiad

- Ymatebwyd i 97% o'r cwynion o fewn terfynau amser 'Eich Llais'. Roedd hyn yn cyfateb â pherfformiad Chwarter 1 ac yn rhagori ar y targed corfforaethol o 95%.
- Ymatebwyd i bob cwyn cam 2 a cham 3 o fewn terfynau amser 'Eich Llais', a oedd yn welliant ar Ch1.
- Llwyddwyd i ddelio ag 87% o'r cwynion yn ystod cam 1, gwelliant ar Chwarter 1 (86%).
- Amlygwyd fod gan ddau faes gwasanaeth statws OREN; sef Cyllid ac Asedau a Phriffyrdd ac Isadeiledd.
- Amlygwyd fod gan TGCh statws COCH.

Clywodd y Pwyllgor fod y cynllun Eich Llais yn cyfrannu'n uniongyrchol at y nod corfforaethol o fod yn "Gyngor gwych, sy'n agos at y gymuned". Roedd yr holl gostau sydd ynghlwm wrth adborth cwsmeriaid wedi'u cynnwys yn y cyllidebau presennol.

Dywedodd y Swyddog Cwynion Corfforaethol (SCC) wrth yr Aelodau bod y cyfeiriad yn Nhabl 1: Amseroedd ymateb cyffredinol i gwynion ar gyfer Chwarter 2 at "arall" 67%, ond yn berthnasol i ddwy gŵyn a dderbyniwyd mewn perthynas ag AD ac un yn ymwneud â TG.

Mewn ymateb i bryderon a godwyd gan y Cyngorydd M.LI. Davies, cadarnhaodd y PCChA mai Polisi'r Cyngor oedd darparu ymatebion Cymraeg i gwynion a dderbyniwyd yn y Gymraeg, a dylid anfon unrhyw achosion o anghysondeb at y Pennaeth Gwasanaeth perthnasol. Cadarnhawyd hefyd y dylid darparu ymatebion ysgrifenedig i gwynion a gyflwynwyd gan Aelodau, ac os oedd yr Aelodau'n

anfodlon gyda'r ymateb a dderbyniwyd, dylid cyfeirio hyn at y Pennaeth Gwasanaeth perthnasol i sicrhau y targedwyd ardaloedd problemus. Dywedodd y PCChA wrth y Pwyllgor y byddai Gweithdy Aelodau'n cael ei gynnal ar y 13 Rhagfyr, 2013 pan fyddai arddangosiad o'r newidiadau i'r system Rheoli Cyswllt Cwsmer RhCC yn cael ei roi. Pwysleisiodd y PCChA bwysigrwydd sicrhau bod Aelodau'n defnyddio'r system RhCC hyd yn oed wrth gysylltu â swyddogion penodol.

Ymatebodd y SCC i gwestiwn gan y Cyngorydd R.J. Davies ac eglurodd bod ymgynghoriad yn cael ei gynnal ar hyn o bryd gyda llywodraethwyr ysgolion ar y newidiadau i'r broses bresennol o gwyno am ysgolion. Cytunodd y PCChA y dylid dosbarthu'r ddogfen ymgynghori, a gylchredwyd yn ddiweddar i Lywodraethwyr Ysgol, i Aelodau'r Pwyllgor.

Yn ystod y drafodaeth a ddilynodd, llongyfarchodd Aelodau'r Pwyllgor y Pennaeth Cwsmeriaid a Chefnogaeth Addysg a'i staff am y gwaith a wnaed.

PENDERFYNWYD – yn amodol ar y sylwadau uchod, fod y Pwyllgor yn derbyn yr adroddiad a nodi perfformiad gwasanaethau wrth ddelio â chwynion.

Llongyfarchodd yr Aelodau'r Tîm Cwynion ar weinyddu'r broses gwynion yn effeithiol.

7 ADOLYGU'R GOFRESTR RISGIAU CORFFORAETHOL

Roedd copi o adroddiad gan y Pennaeth Busnes, Cynllunio a Pherfformiad ynglŷn â'r diwygiad ffurfiol i'r fersiwn ddrafft ar y Gofrestr Risgiau Corfforaethol ym mis Tachwedd, 2013 wedi'i gylchredeg gyda phapurau'r cyfarfod.

Cyflwynodd y Swyddog Gwella Corfforaethol (SGC) yr adroddiad a oedd yn cynnwys y fersiwn diweddaraf o'r Gofrestr Risgiau Corfforaethol, fel y cytunwyd mewn Sesiwn Friffio'r Cabinet. Yn flaenorol, cyflwynwyd yr adroddiad i'r TGC yn unig. Fodd bynnag, roedd yn ddoeth i gynnwys Aelodau wrth ei ddatblygu a'i reoli. Ystyriwyd mai'r ffordd fwyaf effeithiol o wneud hyn oedd cynnwys Aelodau Arweiniol yn Sesiwn Friffio'r Cabinet.

Darparodd y SGC grynodedd fanwl i'r Aelodau o'r prif faterion i'w nodi ar gyfer y Gofrestr Risgiau Corfforaethol, a oedd wedi'u cynnwys yn yr adroddiad.

Mewn ymateb i gwestiwn gan y Cyngorydd G. Sandilands, esboniodd y SGC y rhagwelwyd y byddai'r Gofrestr Risgiau Corfforaethol yn cael ei hadolygu nesaf ar ôl cytuno ar y gyllideb, ym mis Chwefror neu fis Mawrth, 2014.

Mewn ymateb i gwestiwn gan y Cyngorydd D. Owens ynglŷn â lefel y risg mewn perthynas â diwygio DCC021: 'Y risg nad oes partneriaeth a rhyngwyneb effeithiol yn datblygu rhwng Bwrdd Iechyd Prifysgol Betsi Cadwaladr (BIPBC) a Chyngor Sir Ddinbych (CSDd), gan arwain at gam-alinio sylweddol rhwng cyfeiriad strategol a gweithredol BIPBC a CSDd'. Rhoddodd y SGC fanylion y proses farcio cyfraddau Risg Cynhenid a Gweddillol a sut oeddent yn berthnasol i DCC021.

Ymatebodd y CC:UECh i gwestiwn gan y Cadeirydd ynghylch unrhyw oblygiadau posibl i Gyfarwyddiaethau o ganlyniad i ostyngiad yn lefel y gefnogaeth a ddarperir gan AD. Eglurwyd bod cynnwys AD ar y Gofrestr Risgiau'n dangos cydnabyddiaeth fod pryderon ynglŷn â lefel y cymorth sydd ar gael ar draws yr Awdurdod.

Cadarnhaodd y CC:UECh fod Cynllun Gweithredu ar gyfer Gwella ar waith gan AD, ac roedd y mater hwn wedi'i amlygu yn dilyn Adolygiad Archwiliad Mewnol a'i ystyried gan y Pwyllgor Llywodraethu Corfforaethol. Roedd y Cynllun Gweithredu ar gyfer Gwella yn cael ei gyflwyno ar hyn o bryd, a oedd yn cynnwys lefel y cymorth a ddarparwyd i reolwyr a'r modd y byddai'n cael ei ddarparu. Eglurwyd fod yr Awdurdod wedi penderfynu newid y ffordd y darparwyd cymorth AD gydag AD yn darparu rôl gefnogol i reolwyr. Clywodd Aelodau y byddai adolygiad yn cael ei gynnal, ar ôl gweithredu'r gwelliannau, i werthuso'r canlyniadau. Roedd Her Gwasanaeth wedi'i drefnu ar gyfer y Gwasanaeth AD yn y dyfodol agos a gofynnwyd i gynrychiolydd y Pwyllgor, y Cynghorydd RJ Davies, fynegi pryderon y Pwyllgor yn y cyfarfod hwnnw.

PENDERFYNWYD - yn amodol ar y sylwadau uchod, fod y Pwyllgor yn derbyn yr adroddiad ac yn nodi'r hyn a ddilëwyd a'r hyn a ychwanegwyd i'r Gofrestr Risg Corfforaethol.

8 ADRODDIAD PERFFORMIAD Y CYNLLUN CORFFORAETHOL - CHWARTER 2 2013/14

Roedd copi o'r adroddiad gan y Pennaeth Busnes, Cynllunio a Pherfformiad, a oedd yn rhoi diweddariad ar y gwaith o gyflawni Cynllun Corfforaethol 2012-17 ar ddiwedd Chwarter 2 2013/14, wedi'i ddsbarthu gyda phapurau'r cyfarfod.

Cyflwynodd y Swyddog Gwella Corfforaethol (SGC) a Rheolwr Swyddfa'r Rhaglen Gorfforaethol (RhSRhG) yr adroddiad a dywedodd fod adroddiadau rheolaidd yn un o ofynion monitro angenrheidiol y Cynllun Corfforaethol er mwyn sicrhau bod y Cyngor yn arfer ei ddyletswydd i wella. Mae'r Atodiad i'r adroddiad yn cyflwyno crynodeb o bob canlyniad yn y Cynllun Corfforaethol. Yn gyffredinol, roedd yr adroddiad yn nodi fod cynnydd derbyniol wedi'i wneud wrth gyflwyno'r Cynllun Corfforaethol. Cydnabuwyd y byddai'n cymryd hirach i wella rhai meysydd nag eraill. Fodd bynnag, byddai'n bwysig deall sut y dylai'r daith tuag at welliant edrych ac roedd hyn wedi'i gynnwys yn y dadansoddiad yn yr adroddiad.

Roedd yr adroddiad yn cynnwys crynodeb o agweddau perfformiad allweddol y Cynllun Corfforaethol yn chwarter 2, a darparodd y SGC grynodeb manwl o bob un o'r canlyniadau yn yr Adroddiad Perfformiad. Cydnabu'r Pwyllgor ei bod yn dal yn gynnar yn oes y Cynllun Corfforaethol i gyflawni cynnydd sylweddol o ran cyflawni elfennau o rai o'r blaenoriaethau. Fodd bynnag, amlygodd yr Aelodau'r pryderon canlynol yn ymwneud â phedwar o'r blaenoriaethau canlynol: -

Datblygu'r Economi Leol

- Canlyniad 5, 'Trefi a Chymunedau Llewyrchus', awgrymodd y Pwyllgor y dylid ystyried defnyddio'r data diweddaraf sydd ar gael fel dangosyddion ar gyfer mesur

ein llwyddiant i 'Fynd i'r afael ag Amddifadedd a Thlodi, yn enwedig mewn rhannau o'r Rhyl a Dinbych Uchaf'. I sicrhau cywirdeb efallai y byddai felly'n ddefnyddiol i ddefnyddio'r ffigyrau incwm canolrif 2012 ar gyfer y dangosyddion hyn.

- Canlyniad 6, 'Sir Ddinbych wedi'i hyrwyddo'n dda': gan ystyried nifer y tai newydd a gwblhawyd yn ystod hanner cyntaf 2013/14, roedd y Pwyllgor yn bryderus ynglŷn â gallu'r Cyngor i gyflawni ei CDLI o fewn yr amserlen ddisgwyliedig

Gwella Perfformiad mewn Addysg ac Ansawdd Adeiladau ein Hysgolion

- roedd gan y Pwyllgor nifer o bryderon ynglŷn â'r defnydd o ystafelloedd dosbarth symudol ar draws y Sir. O ganlyniad, gofynnwyd i adroddiad cynhwysfawr gael ei gyflwyno i'w ystyried ym mis Ionawr ar nifer, lleoliad, oed a chyflwr yr ystafelloedd dosbarth symudol yn ogystal ag ar gyflwr adeiladau ysgol yn gyffredinol ac ar ragolygon niferoedd disgyblion a lleoedd i ddelio â'r nifer o ddisgyblion a ragwelwyd yn ysgolion y sir.

Strydoedd Glân a Thaclus

- Canlyniad 11: roedd perfformiad yn erbyn y dangosydd ar glirio achosion o dipio anghyfreithlon wedi bod yn achos pryder i'r Pwyllgor ers mis Medi 2013. Roedd gan y Pwyllgor bryderon hefyd ynglŷn â chywirdeb adroddiadau ystadegol yr Awdurdod ar y DP hwn ac wedi gofyn i adroddiad gael ei gyflwyno i'r aelodau ar y mater hwn yng nghyfarfod mis Ionawr ac y dylai'r adroddiad hefyd gynnwys diffiniad o ran sut y byddai "rhagoriaeth mewn perthynas â lleihau tipio anghyfreithlon" yn edrych.
- Mynegodd yr Aelodau bryderon hefyd ynglŷn â'r nifer o Rybuddion Cosb Benodol (RhCB) a roddwyd a'r camau gorfodi a gymerwyd mewn perthynas â baw cŵn ar draws y sir, yn enwedig o'u cymharu â'r camau a'r nifer o RhCB a roddwyd am achosi ysbwriel. Codwyd pryderon tebyg gan y Pwyllgor Archwilio Cymunedau wrth ystyried yr adroddiad cynnydd ar y Strategaeth Atal Baw Cŵn yn ei gyfarfod ar 25 Tachwedd.

Sicrhau Mynediad at Dai o Ansawdd Da

- Cwestiynodd y Pwyllgor berfformiad y Cyngor yn erbyn y mesur perfformiad yn ymwneud â % y ceisiadau cynllunio gan ddeiliaid tai a benderfynwyd o fewn 8 wythnos. Roedd Swyddogion eisoes wedi adrodd ar y mater i'r Pwyllgor ym mis Hydref ac er bod yr aelodau yn fodlon â'r wybodaeth a roddwyd, cadarnhaodd y Cadeirydd y byddai'n trefnu i gwrdd â'r Pennaeth Gwasanaeth i drafod y mater hwn ymhellach a gweld a ellid cymryd unrhyw gamau i wella perfformiad yn y maes hwn.

Moderneiddio'r cyngor i fod yn effeithlon a gwella gwasanaethau i gwsmeriaid"

- Canlyniad 14: roedd gan y Pwyllgor bryderon ynglŷn â % y gwerthusiadau perfformiad a gwblhawyd a oedd yn llawer is na'r lefel dderbyniol o 95%. Er yn cydnabod y gallai fod gwallau yn y data, mynegodd yr Aelodau ddiddordeb mewn monitro'r sefyllfa yn y dyfodol.

Roedd yr adroddiad yn cynnwys manylion ar yr agweddau ariannol, ymgynghoriadau a gynhaliwyd, Datganiad y Prif Swyddog Cyllid a'r risgiau a'r camau a gymerwyd i'w lliniaru.

Yn dilyn trafodaethau pellach a derbyn yr ymatebion a ddarparwyd i gwestiynau gan Aelodau:-

PENDERFYNWYD - bod y Pwyllgor Archwilio Perfformiad:-

- (a) yn derbyn yr adroddiad, ac yn
- (b) Nodi'r pryderon a amlygwyd gan Aelodau ynglŷn â phump o'r blaenoriaethau corfforaethol.

9 RHAGLEN WAITH ARCHWILIO

Roedd copi o adroddiad gan y Cydlynnydd Archwilio, oedd yn gofyn i'r Pwyllgor adolygu a chytuno ar Raglen Gwaith i'r Dyfodol ac yn darparu diweddariad ar faterion perthnasol, wedi'i gylchredeg gyda phapurau'r cyfarfod.

Roedd 'ffurflen gynnig', Atodiad 2, wedi'i derbyn i'w hystyried yn y cyfarfod a oedd yn ymwneud â'r Adroddiad Blynnyddol ar lechyd a Diogelwch Corfforaethol. Roedd y cais yn deillio o risg a nodwyd mewn adroddiad Archwilio Mewnol diweddar yn ymwneud â'r diffyg eglurder ynghylch y trefniadau llywodraethu lechyd a Diogelwch. Cytunodd yr aelodau y dylid cyflwyno'r Adroddiad Blynnyddol i'r Pwyllgor yn ei gyfarfod ym mis Mai, 2014.

Roedd Rhaglen Gwaith i'r Dyfodol y Cabinet wedi'i chynnwys yn Atodiad 3 ac roedd tabl yn rhoi crynodeb o'r penderfyniadau Pwyllgor diweddar ac a oedd yn hysbysu'r Aelodau ynglŷn â'r cynnydd gyda'u gweithrediad, wedi'i gynnwys yn Atodiad 4 yr adroddiad.

Ym mis Medi, roedd y Pwyllgor wedi gwneud cais i dderbyn adroddiad gwybodaeth ar ddefnydd yr Awdurdod o staff addysgu llanw. Oherwydd natur gymhleth y gwaith sydd ei angen i dynnu'r wybodaeth hon ynghyd eglurwyd na fyddai adroddiad ar gael tan dymor yr haf 2014.

Roedd y Grŵp Cadeiryddion ac Is-Gadeiryddion Archwilio wedi cyfarfod ar 24 Hydref, 2013 a 5 Rhagfyr, 2013. Gwahoddodd y Cydlynnydd Craffu sylwadau gan Aelodau ar Atodiad 2 y ddogfen Briffio Gwybodaeth a oedd yn cyfeirio at y Bwrdd Rhaglen Uchelgais Economaidd a Chymunedol. Rhoddodd yr Aelodau ystyriaeth i'r wybodaeth a ddisbarthwyd, a oedd yn nodi y dylid penodi cynrychiolydd Pwyllgor i eistedd ar y Bwrdd, a chytunwyd y dylid penodi'r Cynghorydd G. Sandilands i eistedd ar y Bwrdd Uchelgais Economaidd a Chymunedol. Rhoddwyd cadarnhad y byddai hyfforddiant yn cael ei ddarparu i Aelodau a benodwyd i'r Bwrdd.

Mewn ymateb i gwestiynau gan y Cynghorydd C. Hughes, rhoddodd y CC:UECh fanylion am aelodaeth y Bwrdd a chytunodd i ddarparu manylion pellach ynglŷn â hawl rhai nad ydynt yn aelodau i fynychu cyfarfodydd.

Mewn ymateb i bryderon a godwyd gan y Cynghorydd C. Hughes ynghylch y diffyg cyllideb gynnal a chadw ar ôl cyfnod o chwe mis i ymgymryd â mathau penodol o waith cynnal a chadw tiroedd, Eglurodd y CC:UECh bod Rhaglen Wella'n cael ei chynnal yn y Gwasanaethau Tai ar hyn o bryd. Cytunodd Aelodau y dylid cynnwys adroddiad ar y Cynllun Gweithredu ar gyfer Gwella, a allai helpu mynd i'r afael â'r pryderon a godwyd, ar Raglen Gwaith i'r Dyfodol y Pwyllgor ar gyfer mis Chwefror, 2014.

Rhoddodd y Pwyllgor ystyriaeth i'w Raglen Gwaith i'r Dyfodol ddrafft ar gyfer cyfarfodydd i ddod, fel y manylir yn Atodiad 1, a chytunwyd ar y newidiadau a'r ychwanegiadau canlynol ar gyfer cyfarfodydd canlynol:-

Dylid cynnwys adroddiad ar Leoedd Mewn Ysgolion ac Ystafelloedd Dosbarth Symudol ar y Rhaglen Gwaith i'r Dyfodol ar gyfer 16 Ionawr, 2014.

PENDERFYNWYD:-

- a) *y dylid cymeradwyo'r rhaglen gwaith i'r dyfodol fel y manylir yn Atodiad 1 yr adroddiad yn amodol ar y newidiadau a'r cytundebau uchod, ac*
- b) *y dylid penodi'r Cynghorydd Gareth Sandilands yn gynrychiolydd y Pwyllgor ar y Bwrdd Rhaglen Uchelgais Economaidd a Chymunedol*

10 ADBORTH GAN GYNRYCHIOLWYR Y PWYLLGOR

Dywedodd y Cynghorydd C. Hughes ei fod wedi bod yn bresennol mewn cyfarfod Cyllid ac Asedau diweddar, ac yr amlygwyd y meysydd canlynol: -

- Pryderon yn ymwneud â statws COG.
- Y nifer a oedd yn bresennol ar gyrsiau hyfforddiant caffael perthnasol, a oedd yn is na'r targed ar gyfer ymyrraeth. Rhoddwyd sicrwydd fod y mater hwn yn cael sylw, ynghyd â mater tebyg yn ymwneud â thendrau a dyfynbrisiau electronig.
- Roedd Cyllid ac Asedau wedi syrthio islaw eu targedau o safbwynt cwynion.
- Problemau a brofwyd mewn perthynas â gwybodaeth reoli o'r system TRENT.

Eglurodd y Cynghorydd D. Owens ei fod ef a'r Cynghorydd C. Hughes wedi bod i gyfarfod Eiddo ac Archwilio ar yr 11 Rhagfyr, 2013 ac y byddai adroddiad yn cael ei gyflwyno i gyfarfod nesaf y Pwyllgor.

Dywedodd y Cynghorydd WL Cowie wrth y Pwyllgor fod cyfarfod gyda'r Rheolwr Adran: Rheoli Rhwydwaith wedi'i ohirio tan fis Ionawr, 2014.

Dywedodd y Cynghorydd Geraint Lloyd-Williams ei fod wedi bod i gyfarfod paratoadol cyn yr Her Gwasanaeth ym mis Tachwedd i ddewis cwestiynau i'w cyflwyno i'r Pennaeth Gwasanaeth Cyfathrebu, Marchnata a Hamdden.

Mynegodd y Cynghorydd Lloyd-Williams ei syndod at rai o'r cwestiynau a ddewiswyd ar gyfer yr Her Gwasanaeth. Eglurodd ei fod wedi cwrdd â'r Pennaeth Cyfathrebu, Marchnata a Hamdden yn ddiweddar, a dywedodd wrth y Pwyllgor ei

bod yn galonogol i weld yr amrywiaeth eang o ddigwyddiadau chwaraeon newydd a gynlluniwyd yn Sir Ddinbych. Cyfeiriwyd at y rhaglen tair blynedd ar gyfer Rali Cymru Prydain a rhoddwyd cadarnhad y byddai Sir Ddinbych yn flaenllaw mewn digwyddiadau yn y dyfodol.

Eglurodd y Cynghorydd R.J. Davies fod cyfarfod wedi'i drefnu ynglŷn ag Ymholiadau ar gyfer AD ac y byddai adroddiad yn cael ei gyflwyno i gyfarfod yn y dyfodol.

Roedd y Cynghorydd G. Sandilands wedi bod i gyfarfod Grŵp Buddsoddi Strategol, lle y cytunwyd i ddarparu cyllid ar gyfer bwnd Glasdir.

PENDERFYNWYD - y dylid derbyn a nodi cynnwys yr adroddiadau.

Daeth y Cyfarfod i ben am 12.25p.m.

Adroddiad i'r: Pwyllgor Archwilio Perfformiad

Dyddiad y Cyfarfod: 16 Ionawr 2014

Aelod/Swyddog Arweiniol: Aelod Arweiniol Addysg / Pennaeth Addysg

Awdur yr Adroddiad: Pennaeth Addysg

Teitl: Camau gweithredu yn dilyn Arolwg Estyn ar ansawdd Gwasanaethau Addysg plant a phobl ifanc yn Sir Ddinbych

1. Am beth mae'r adroddiad yn sôn?

1.1. Mae'r adroddiad yn darparu'r wybodaeth ddiweddaraf ar y cynnydd sydd wedi ei wneud o ran argymhellion Estyn yn dilyn arolwg 2012.

2. Beth yw'r rheswm dros lunio'r adroddiad hwn?

2.1. Lluniwyd yr adroddiad hwn er mwyn darparu gwybodaeth ac i ystyried y cynnydd sydd wedi ei wneud yn dilyn yr adroddiad a gyflwynwyd i'r pwyllgor archwilio ar 20 Mehefin 2013, mewn ymateb i'r argymhellion a wnaethpwyd gan Estyn yn dilyn arolwg 2012.

3. Beth yw'r Argymhellion?

Argymhellir y dylai'r Pwyllgor Archwilio:

3.1 ystyried yr wybodaeth a ddarperir a darparu sylwadau ar y cynnydd hyd yma o ran gweithredu argymhellion Estyn; a

3.2 penderfynu p'un ai fydd angen monitro'r cynllun gweithredu ymhellach ai peidio.

4. Manylion am yr adroddiad

4.1 Mae prif ganfyddiadau Adroddiad Estyn yn dangos bod yr Awdurdod Lleol wedi derbyn safon 'Da' ar gyfer y tri chwestiwn isod:-

4.1.1 Pa mor dda yw'r canlyniadau?

4.1.2 Pa mor dda yw'r ddarpariaeth?

4.1.3 Pa mor dda yw'r arweinyddiaeth a'r rheolaeth?

4.2 Roedd yr holl ddangosyddion eraill hefyd wedi derbyn safon 'Da' ac eithrio 3.1 'Arweinyddiaeth' a dderbyniodd safon 'Ardderchog'.

4.3 Fodd bynnag, er mwyn gwella, bu i Estyn argymhell y canlynol:

- 4.3.1 **Argymhelliad 1:** Gwella cywirdeb Asesiadau Athrawon ar ddiwedd Cyfnod Allweddol 3; ac
- 4.3.2 **Argymhelliad 2:** Adnabod pob gwasanaeth plant a phobl ifanc yn Sir Ddinbych a sefydlu system effeithiol i fesur effaith y gwasanaethau hyn i gynorthwyo'r Awdurdod a'i bartneriaid i wybod a yw'r gwasanaethau hyn yn cynnig gwerth da am arian.

5. Y Cynnydd yn erbyn Argymhelliad 1

- 5.1. Mae cynnydd wedi ei wneud gyda phob cam gweithredu a nodwyd dan yr argymhelliad hwn (gwelwch Atodiad 1)

6. Y Cynnydd yn erbyn Argymhelliad 2

- 6.1. Mae cynnydd wedi ei wneud gyda phob cam gweithredu a nodwyd dan yr argymhelliad hwn (gwelwch Atodiad 2).

7. Y Camau Nesaf

- 7.1 Rydym ni bellach ar groesffordd o ran ymateb i'r argymhellion oherwydd y rhaglen effeithlonrwydd, y cydweithio rhanbarthol a'r cynlluniau ar gyfer asesiad Estyn yng nghyd-destun y newidiadau rhanbarthol a chenedlaethol. Yn ystod y chwe mis nesaf bydd swyddogion yn gwerthuso 'r gwaith sydd wedi ei wneud hyd yma, yn gwerthuso ei effeithlonrwydd ac adolygu dull yr awdurdod at gyflawni'r argymhellion yn defnyddio'r adnoddau sydd ar gael.

8. Sut mae'r penderfyniad yn cyfrannu at y Blaenoriaethau Corfforaethol?

- 8.1 Mae gwella perfformiad addysg ac ansawdd adeiladau ysgol yn un o flaenoriaethau corfforaethol y Cyngor ar gyfer 2012-17. Drwy fonitro darpariaeth y cynllun gweithredu ynghlwm gall y Pwyllgor gynorthwyo'r Cyngor i gyflawni'r uchelgais uchod.

9. Faint fydd yn costio a sut bydd yn effeithio ar wasanaethau eraill?

- 9.1. Bydd yr holl gostau yn cael eu cefnogi gan gyllidebau gwasanaeth.

10. Beth yw prif gasgliadau'r asesiad a gynhaliwyd ynglŷn ag effaith y penderfyniad ar gydraddoldeb?

- 10.1. Diben yr adroddiad hwn yw adolygu ac ystyried y cynnydd yn erbyn yr argymelliadau. Felly, nid yw'r adroddiad yn gofyn am benderfyniad ar gynnig. Does dim effeithiau niweidiol ar unrhyw un o'r nodweddion sydd wedi eu diogelu yn sgil yr adroddiad hwn.

11. Pa ymgynghoriadau a gynhaliwyd gyda phwyllgorau Archwilio ac eraill?

- 11.1. Mae ymgynghoriad wedi ei gynnal â'r Prif Fudd-ddeiliaid.

12. Datganiad y Prif Swyddog Cyllid

12.1. Amherthnasol.

13. Pa risgiau sy'n bodoli ac a oes unrhyw beth y gallwn ei wneud i'w lleihau?

13.1 I leihau'r risgiau i gymorth ysgol a'r heriau sy'n wynebu ysgolion Sir Ddinbych, mae Swyddogion Addysg yr awdurdod yn monitro ac yn asesu ansawdd y gefnogaeth ranbarthol gan GwE.

13.2 Mae cyfle i swyddogion sy'n gweithio i'r rhanbarth i gryfhau'r broses safoni ar gyfer Aseidiadau Athrawon Cyfnod Allweddol 3. Fe ddylai hyn wella ansawdd y safoni allanol i sicrhau parhad a chysondeb Aseidiadau Athrawon ar draws gogledd Cymru.

14. Pŵer i wneud y Penderfyniad

14.1 Does dim gofynion cyfreithiol ond mae arolygon Awdurdodau Lleol yn orfodol.

14.2 Mae erthygl 6.3.2 o Gyfansoddiad y Cyngor yn amodi y gall bwyllgorau archwilio sicrhau bod y camau gweithredu a nodir yn y cynlluniau gweithredu yn cael eu cymryd.

Swyddog Cyswllt:

Pennaeth Addysg

Ffôn: 01824 708009

Mae tudalen hwn yn fwriadol wag

Argymhelliad	Gwella cywirdeb asesiadau athrawon ar ddiwedd Cyfnod Allweddol 3						
Cyfeirnod	Targed	Camau Gweithredu	Erbyn	Perchennog	Gwir	Statws	Sylwadau
1.1	Pob asesiad yn CA3 yn gyson ac yn unol â chanllawiau asesu Llywodraeth Cymru i sicrhau bod yr Awdurdod Lleol ymhlith y 10 uchaf yng Nghymru.	Casglu asesiadau athrawon pob tymor i ddilyn cynnydd disgyblion yn gywir.	Mehefin 2013	SEO	Mae penaethiaid Saesneg, Cymraeg a mathemateg wedi cyfarfod i adolygu'r safonau ac i safoni gwaith disgyblion. Bydd y broses hon yn cael ei hailadrodd yn y gwanwyn.	Wedi ei gwblhau	Er bod yr holl ddangosyddion allweddol yn CA3 wedi gwella am y chweched flwyddyn yn olynol, mae cyfradd y gwelliant yn is o gymharu ag Awdurdodau Lleol eraill Cymru.
		Dadansoddiad o ddata disgyblion i gymharu asesiadau athrawon yn erbyn rhagfynegiadau FFT D.	Mehefin 2012	SEO	Mae taflen ddata ar gyfer pob ysgol wedi ei pharatoi ac wedi adnabod disgyblion sydd mewn perygl o beidio â chyflawni Lefel 5	Wedi ei gwblhau	
1.2		Athrawon pwnc o bob ysgol i gyfarfod dwywaith y flwyddyn i weithio gyda'i gilydd a chytuno ar safonau ar gyfer pob pwnc.	Mehefin 2013	SEO	Athrawon i gyfarfod yn ystod y gwanwyn.	Wedi ei gwblhau	Mae GwE yn adolygu'r broses ar gyfer safoni safonau ar ddiwedd CA3. Mae GwE yn bwriadu darparu cefnogaeth ranbarthol i sicrhau asesu cyson ar draws gogledd Cymru.
1.3	Cynyddu nifer y graddau Lefel 5, 6 a 7 fel bod yr Awdurdod Lleol ymhlith y 10 uchaf ac yn unol â FFT D.	Ymestyn y defnydd o Gynllunio Gwelliant Cyflym (RAP) i wella perfformiad disgyblion yn y pynciau craidd	Mawrth 2013	SEO	Cynllunio gwelliant cyflym wedi ei ymestyn i 4/8 ysgol hyd yma eleni.	Wedi ei gwblhau	Mae'r camau gweithredu wedi eu cwblhau ond nid ydynt eto wedi cael effaith cadarnhaol ar y safonau.
		Cymunedau Dysgu Proffesiynol yn y pynciau nad ydynt yn rhai craidd i rannu a datblygu arfer da i gynyddu nifer y disgyblion sy'n ennill Lefel 5,6 a 7 yn unol â rhagfynegiadau FFT D.			Cymunedau Dysgu Proffesiynol wedi eu sefydlu ar gyfer llythrennedd a rhifedd mewn 7/8 ysgol. Cymuned Dysgu Proffesiynol i'w sefydlu yn yr ysgol arall erbyn mis Chwefror 2013.	Wedi ei gwblhau	
1.4	Darparu ystod o waith disgyblion wedi eu safoni ac asesiadau i athrawon fel enghreifftiau.	Defnyddio Moodle i westeio (PDF) deunyddiau enghreifftiol o bob pwnc a lefel.	Gorffennaf 2014	SEO	Dim cynnydd hyd yma.	Heb ei gwblhau	Bydd hyn yn digwydd ar lefel ysgol neu ranbarthol yn y dyfodol. Ni fydd addysg yn ymgymryd â'r cam gweithredu.
		Darparu hyfforddiant Moodle i athrawon.	Gorffennaf 2014	SEO	Therapyddion Lleferydd ac Iaith wedi derbyn hyfforddiant, bydd athrawon yn derbyn hyfforddiant unwaith bydd y deunyddiau wedi eu cynhyrchu ddiwedd 2013.	Ar amser	Mae hyfforddiant Moodle rhanbarthol ychwanegol wedi ei gynnal eleni.
1.5	Pob ysgol gyda chwricwlwm sy'n canolbwyntio mwy ar y dysgwyr ac ar sgiliau.	Gweithio gyda Therapyddion Lleferydd ac Iaith i adolygu darpariaeth bresennol CA3 fel rhan o brosesau hunanwerthuso ysgolion.	Gorffennaf 2014	SEO	Mae dirprwy athrawon cwricwlwm wedi sefydlu gweithgor i adolygu'r cwricwlwm oed statudol i sicrhau eu bod yn diwallu anghenion cwricwlwm sy'n seiliedig ar sgiliau i sicrhau bod pobl ifanc yn barod ar gyfer CA4 sy'n canolbwyntio ar PISA.	Ar amser	Mae Llywodraeth Cymru ar hyn o bryd yn ymgynghori ar newidiadau sylweddol i'r cwricwlwm ac i asesu disgyblion CA3. Bydd hyn yn cymhell newidiadau i gwricwlwm CA3 yn y blynyddoedd nesaf.
1.6	Pob ysgol yn rhagori ar y canolrif yn CA3 ar gyfer y Dangosydd Pynciau Craidd	SI&I i gefnogi a herio ysgolion nad ydynt yn gwella.	Gorffennaf 2014	SEO	Cyfarfodydd pob hanner tymor wedi eu cynnal i herio perfformiad CA3.	Ar amser	Er bod yr Awdurdod Lleol wedi gwella yn 2013, mae perfformiad CA3 rhai ysgolion wedi gostwng.
1.7	Arferion gorau yn cael eu rhannu gyda phob ysgol.	Defnyddio diwrnodau hyfforddi i rannu eu cwricwlwm gorau a'u harferion addysgu gydag ysgolion eraill.	Gorffennaf 2013	SEO	Mae ysgolion uwchradd yn defnyddio diwrnodau hyfforddi cynlluniedig i safoni gwaith disgyblion. Bydd cyfarfodydd gyda phenaethiaid a swyddogion yn sicrhau safonau cyson ar draws yr Awdurdod Lleol.	Ar amser	
1.8	Gwella effeithiolrwydd uwch arweinwyr ac arweinwyr canol.	Hyfforddiant RAP i wella perfformiad disgyblion.	Gorffennaf 2013	SEO	Mae ymgynghorydd addysg yn gweithio gyda 6/8 ysgol gyda'r broses RAP y flwyddyn academaidd hon.	Wedi ei gwblhau	Bydd yr hyfforddiant hwn yn cael ei ymestyn i ysgolion uwchradd yn 2013-14.

Mae tudalen hwn yn fwriadol wag

Argymhelliaid		Adnabod pob gwasanaeth plant a phobl ifanc yn Sir Ddinbych a sefydlu system effeithiol i fesur effaith y gwasanaethau hyn i gynorthwyo'r Awdurdod a'i bartneriaid i wybod a yw'r gwasanaethau hyn yn cynnig gwerth da am arian.					
Cyfeiriad	Targed	Camau Gweithredu	Erbyn	Perchennog	Gwir	Statws	Sylwadau
1.1	Sefydlu system/cronfa ddata i fapior adnoddau sydd ar gael i blant a phobl ifanc yn Sir Ddinbych	Adnabod set data craidd yn seiliedig ar feysydd presennol o fewn cronfa ddata FIS/MCA	Gorffennaf 2012	TE	Mae'r holl ddata craidd wedi ei adnabod a'i fapio i'r feysydd presennol o fewn cronfa ddata FIS.	Wedi ei gwblhau	Byddi setiau data o gronfa ddata FIS, sy'n sicrhau bod yr holl wybodaeth berthnasol yn cael ei gaeu, yn sicrhau offeryn mesur cadarn ac effeithiol yn ei le i asseu byrchau ar ddarpariaeth brosenol.
		Adnabod nifer o fectanweithiau casgu data, byddai hyn yn cynnwys system llywodraeth cyflwyno arian MCA (sef y dewis a ffigur gan y byddian caniatáu mewn ffordd uniongyrchol i gronfa ddata MCA) os gellir ei arannu. Cael help ynnwys taenienni a dewisiadau eraill a'i gael eu cynnig gan TGCh Sir Ddinbych.	Gorffennaf 2012	RR	Mae cronfa ddata newydd FIS wedi ei lansio ac yn weithredol ers mis Tachwedd 2012. Mae'r gronfa ddata ar hyn o bryd yn cael ei hyrwyddo i'r mudladau sy'n gweithio gyda theuluoedd er mwyn sicrhau bod manylion pob mudlad yn gyflwr ar y safle arlein. Mae hyn yn cynnwys proses frestiad uniongyrchol. Mae gweithwyr estyn arian FIS wedi datblygu rhaglen walth i gefnogi datblygiad parhaus.	Wedi ei gwblhau	
		Cyflwyno cynllun ac amserlen i Haw Bore Oes ac Ymestyn Hawlau.	Gorffennaf 2012	RR	Mae cyflwyniadau i gefnogi datblygiadau wedi eu cynnal.	Wedi ei gwblhau	
		Hyrwyddo'r Cyfeirlyfr Gwasanaethau i Deuluoedd newydd, ynghyd â gwybodaeth a charnleuau ar gynhyrddiad y Cyfeirlyfr. Byddai hyn yn cynnwys hyrwyddo'r Cyfeirlyfr i fudiadau partner ar ychweidd.	Medi 2012 - Awst 2013	TE	Hyrwyddo ar walth yn dilyn lansio'r gronfa ddata.	Wedi ei gwblhau	
		I gefnogi uchod, hyrwyddo a rhoi cynllun ar brawf yn ardal y Rhyf a Ddinbych - defnyddio mecanwaith MCA i le mas bob mudlad ar y gronfa ddata yn gallu ddeddaru eu gwybodaeth yn ôl yr angen.	Gorffennaf 2013	RR	Mae'r cynlluniau prawf a'i adroddiadau cyfeiriedig wedi eu cwblhau ac mae cronfa ddata FIS wedi ei threthu er mwyn i fudiadau ddeddaru eu manylion.	Wedi ei gwblhau	
		Adolygu'r dewisiadau ar gyfer adnoddau a chyllid llymwr hwr er mwyn ehangu'r cynllun ar draws y sir (gall hyn olygu y byddai gwasanaethau/mudiadau alweddol yn cyfrannu ychydig o arian yn flynyddol i gwrdd â chostau swyddogaethau ychweidd). Cael y swyddogaethau hyn gynnwys modur arianu yddai'n galluogi mudladau unigol a'i Tim Partneriaethau i weid a monitro treftadau arianu er mwyn eu cynorthwyo gyda chynllunio ar gyfer y dyfodol.	Medi 2012	LG	Dechreuodd cam un o Brosiect Mapio Adnoddau ar gyfer y Cynllun MAWR ym mis Medi 2012, gan nodi'r arian grant sydd ar gael i ddarparu gwasanaethau o fewn Cynghor Sir Ddinbych. Mae'r Prosiect wedi ei rannu'n pum rhan ac yn cwelw canfod o ble ddaw'r arian grant, am ba hys a maent ar gael ac a oes byrchau yn i ddarpariaeth grantau. Mae'r cynllun integredig seing hefyd yn cael ei archwilio o ran y cyllid sydd ar gael. Byddi ddata a gaeu'r yn cael ei ddadnodi a'i ddefnyddio ar gyfer ddiarwadu a gwella comisiynu gwasanaethau yn strategol er mwyn cael weith am arian. Byddi y prosiect i'w deil gofionol adodd ar berthnasedd a chyllid er mwyn cael ddiu' cyllidol ar gyfer cyllid yn y dyfodol. Bydd y pum cam, yn eu tro, yn ymgorfio ymchwil i ddata cyllid mewnol, cyllid ar gyfer Teuluoedd yn Gyntaf a gwasanaethau allanol sy'n gweithio o fewn y Cynllun MAWR, gan ddatblygu wedyn i edych ar gyllid craidd ac arian cyfatebol gyda'r golwg ar gael darlun cilr or adnoddau sydd ar gael.	Ar amser	Mae amserlen cam un wedi ei haddasu a'r targed bellach yw mis Ebrill 2013 er mwyn ystyried cwmpas ehangach a dwywedig cam un. Rhagwiri y byddi y prosiect wedi ei gwblhau erbyn mis Ebrill 2014 ac yn cael ei nodi trwy SPB yn amodol ar gymeradweth. Mae'r prosiect ar y trywydd cywr o ran y dyddiad cwblhau newydd (ond nid yn rhermau'r dyddiad gwreiddol). Ni ragwiri y byddi mapio adnoddau ananol yn cael ei ymestyn i gynnwys modur arian. Mae rhaglen Teuluoedd yn Gyntaf Sir Ddinbych wedi ei ategu gan gomiysynu doeth yn seiliedig ar anghenion. Byddi hysbodaeth o'r effaith yn cael ei haddo'u yn ystod cyfodol y rhaglen er mwyn darparu gwybodaeth ar gyfer comisiynu a phenderfyniadau yn y dyfodol.
Adolygu gweithredu cronfa ddata MCA dros gyfnod o bedwar mis a darparu adroddiad gwerthuso terfynol i CYPSP.	Medi 2013	TE	Parhau i fewnbyrnu data ar gyfer gwasanaethau CYP, gan sicrhau bod y swyddogaeth fapio yn cael ei hatodi at bob categori gwasanaeth i alluogi system effeithiol o fesur gwybodaeth a fydd ar gael i'r awdurdod a'i bartneriaid.	Ar amser	Y swyddog cyfrifol wedi newid - i'w gwblhau yn barod ar gyfer cyfarfod nesaf CYPSP ym mis Ionawr.		
1.2	Datblygu Fframwaith Cynnydd Anasawdd (QPF) sy'n ymgorfio Outcome Star i adolygu anasawdd dangosyddion ar gyfer pob gwasanaeth o fewn y gronfa ddata	Cyfluno ar sefydlu gweithgor i gynnig mayyddi craidd ar gyfer y QPF yn seiliedig ar manydd cerbyd sgorio'r Gwasanaeth Ieuenctid. Bydd hyn yn cynnwys model Outcome Star.	Gorffennaf 2012	RR	Mae datblygu'r 'cerbyd sgorio' wedi ei wneud trwy gwrdd Ddinbych ac mae offeryn 'profilio gwasanaeth' wedi ei sefydlu (yn seiliedig ar weith cerbyd sgorio'r gwasanaeth ieuencid). Nid oes gan yr offeryn hwn system sgorio gan y byddai gan y bartneriaeth ddi-ddordeb yn yr hyn y mae mudladau yn ei greu, ynghyd y gwaith y maent yn ei wneud a lefel y gwaith. Byddi'r profil hwn yn ddiwyntu amgylchiadau, nodau, amaniion ac adnoddau mudladau. Byddi'r profilio yn dgywdd yn Dinbych fel cynllun prawf ac yn cael ei werthuso cyn ei weithredu ar draws y sir - os yw'n llwyddiannus.	Wedi ei gwblhau	
		Rhoi'r QPF ar brawf mewn dwy ardal gan gysylltu â nifer o fudiadau a gwasanaethau gwirfoddol.	Chwefror 2013	PYO	Cyflunodd y grŵp i adolygu Cynllun Prawf Dinbych a'i gymhwysio i weddill y sir yn amodol ar ddyddig gwersi.	Wedi ei gwblhau	
		Adolygu cynlluniau prawf a gweithi QPF (os oes angen) a chyflwyno adroddiad terfynol gyda gwerthusiad ac argymhellion i CYPSP.	Mawrth 2013	RR	Cynlluniau prawf wedi eu cwblhau ac adroddiad wedi ei gyflwyno i Ymestyn Hawlau.	Wedi ei gwblhau	
		Llunio cynllun gweithredu i gefnogi gweithredu ar draws partneriaethau.	Medi 2013	RR	Ers y ddeddiad diwethaf mae CYWs wedi adnabod i'w gwblhau o fewn eu harddiadau ac wedi arlo'n yr wybodaeth ymlaen at FIS i'w cynnwys yn y gronfa ddata. Yn dilyn ddeddaru cronfa ddata FIS byddi modur llunio cynllun gweithredu hyn yn cynnwys gwasanaeth plant, pobl ifanc a theuluoedd a defnyddio matrics y QPF sydd wedi ei roi ar brawf.	Wedi ei gwblhau	Mae'r gwaith hwn yn fey nag yr oeddem ni wedi ei ragweld ar y cychwyn a byddi yn rhaid i bartneriaid o'r grŵp plant, pobl ifanc a theuluoedd gyfrannu er mwyn casglu cymaint o wybodaeth a phosibl gan gwybiau a phartneriaid o fewn pob ardal.
		Adolygu data er mwyn gwella cynllunio a darpariaethau.	Medi 2013	LG		Ar amser	
		Gwneud argymhellion er mwyn gwella'r broses a ddadnodi ddata.	Hydref 2013	LG	Mae gan Cynllun MAWR Sir Ddinbych Fframwaith Rheoli Perfformiad cysylliedig. Byddi amryw o ddiulliau yn cael eu defnyddio i addangos effaith gweithgareddau partneriaeth yn Sir Ddinbych sy'n gysylliedig â'r Cynllun MAWR. Byddi gwaith cynllunio rhan II o'r Cynllun MAWR yn dechrau yn 2013/2014 a byddi yn cynnwys gwerthusiad manwl o effaith y cynllun er mwyn. Mae gan raglen Teuluoedd yn Gyntaf Sir Ddinbych help ddeddiadau monitro perfformiad a gwerthuso. Mae Outcome Star yn cael ei ddefnyddio ochr yn ochr ag offerynnau gwerthuso eraill i addangos y peillier a deith. Mae hyn yn ein galluogi i weid y effaith ar deuluoedd a chyfrannu at eflen 'Oes Rhywun yn well allan' ein cardiau adrodd RBA. Mae cardiau adrodd RBA yn cael eu cynhyrchu ar gyfer pob un o eflenau rhaglen. Mae'r Teuluoedd yn Gyntaf, mae'r rhan yn rhoi gwybod i ni beth sydd wedi ei wneud a pha mor dda, ac a oes unrhyw un yn well allan. Mae'r tîm partneriaeth, trwy raglen datblygu gweithu, Teuluoedd yn Gyntaf, wedi darparu hyfforddiant RBA ac outcome star i ddarparu'r Teuluoedd yn Gyntaf a phartneriaid eraill. Mae'r tîm partneriaeth hefyd yn gallu hyrwyddo'r defnydd o offerynnau gwerthuso i bartneriaid a mudladau yn Sir Ddinbych sy'n cefnogi plant a phobl ifanc.	Ar amser	Yn dilyn cynllun prawf 'profilio gwasanaeth', gan gynnwys cynhyrchu QPF (sef rhestr wrin profil gweithgareddau), byddi argymhellion yn cael eu gwneud o ran addaswdd ehangu'r cynllun. Os penderfynir ehangu'r rhestr wrin profil gweithgareddau byddi angen cyfluno ar ddadnodi ddata.
Adolygu data 12 mis a'i ymgorfio i brosesau cynllunio partneriaethau.	Mawrth 2014	LG		Ar amser			

Mae tudalen hwn yn fwriadol wag

Adroddiad i'r:	Pwyllgor Archwilio Perfformiad
Dyddiad y Cyfarfod:	16 Ionawr 2014
Aelod/Swyddog Arweiniol:	Aelod Arweiniol Addysg / Pennaeth Addysg
Awdur yr Adroddiad:	Swyddog Effeithiolrwydd Perfformiad Ysgolion – Uwchradd
Teitl:	Canlyniadau Arholiadau CA4

1. Am beth mae'r adroddiad yn sôn?

Perfformiad wedi'i ddilysu o ganlyniadau arholiadau allanol ysgolion Sir Ddinbych yng Nghyfnod Allweddol 4 ac Ôl-16. Mae'r adroddiad hefyd yn darparu dadansoddiad o ganlyniadau yn erbyn gwybodaeth wedi'i feincnodi a pherfformiad yn erbyn awdurdodau lleol eraill.

2. Beth yw'r rheswm dros lunio'r adroddiad hwn?

Darparu gwybodaeth ynglŷn â pherfformiad asesiadau athrawon ac arholiadau allanol ysgolion Sir Ddinbych.

3. Beth yw'r Argymhellion?

Bod yr aelodau'n adolygu a chyflwyno sylwadau ar berfformiad ysgolion yn erbyn y perfformiad blaenorol a'r meincnodau allanol sydd ar gael ar hyn o bryd, a nodi unrhyw feysydd posibl o welliant.

4. Canlyniadau Cyfnod Allweddol 4 ac Ôl-16.

Er bod y rhan fwyaf o'r dangosyddion allweddol CA4 mewn cymwysterau allanol wedi gwella eleni, mae trothwy Lefel 2 gan gynnwys Saesneg / Cymraeg a Mathemateg wedi gwaethygu ychydig sydd wedi cael effaith ar Ddangosydd Pwnc Craidd (CSI).

Safle Aseidiadau ac Arholiadau 2011-2013

	Sir Ddinbych 2011		Sir Ddinbych 2012		Sir Ddinbych 2013		Cymru 2013
	%	Safle	%	Safle	%	Safle	
Lefel 1	90.9	12	93.2	7	93.6	11	93.2
Lefel 2	71.4	5	82.7	1	85.7	2	77.8
Lefel 2 gan gynnwys Saesneg / Cymraeg a Mathemateg	52.5	8	54.7	7	53.4	12	52.7
CSI	51.3	8	53.1	7	49.2	14	49.2
Pwyntiau Ehangach	449.8	4	504.9	5	553.2	4	501.2

Pwyntiau Ehangach wedi'u Capio	317.6	9	339.2	3	345.3	7	333.1
--------------------------------	-------	---	-------	---	-------	---	-------

Lefel 2 gan gynnwys Saesneg / Cymraeg a Mathemateg

Un o'r dangosyddion perfformiad allweddol ar ddiwedd cyfnod allweddol 4 yw Trothwy Lefel 2 gan gynnwys Saesneg / Cymraeg a Mathemateg sef nifer y disgyblion sy'n derbyn 5 TGAU A*-C neu gymhwyster galwedigaethol cyffelyb a graddau TGAU Saesneg / Cymraeg a Mathemateg A*-C (Atodiad 1)

Canran y disgyblion sydd wedi cyflawni Lefel 2 gan gynnwys Saesneg / Cymraeg a Mathemateg oedd 53.4% yn 2013, sy'n 1.3% yn is na 2012. Mae'r nifer 1.3% (52.7%) yn uwch na chyfartaledd Cymru ac yn gosod yr Awdurdod Lleol yn 11 yng Nghymru yn 2013 o seithfed yn 2012. Fodd bynnag, er bod gostyngiad eleni, mae'n unol â sefyllfa prydau ysgol am ddim yr ALI. Mae gwerth Set Ddata Graidd Cymru Gyfan yn ychwanegu data sy'n cymharu Awdurdodau Lleol yn gosod yr Awdurdod Lleol yn seithfed yng Nghymru yn 2013.

Roedd Lefel 2 yn cynnwys Saesneg / Cymraeg a Mathemateg wedi cynyddu yn Ysgol Uwchradd Gatholig y Bendigaid Edward Jones, Ysgol Uwchradd Dinbych ac Ysgol Uwchradd y Rhyl, roedd wedi gostwng yn yr ysgolion eraill. Ysgol Bendigaid yr Edward Jones ac Ysgol Uwchradd y Rhyl oedd wedi dangos y gwelliannau mwyaf ac yn parhau yn y chwarter cyntaf, Ysgol Uwchradd Prestatyn oedd wedi gwaethygu fwyaf.

	2011	2012	2013	Gwahaniaeth 2012-2011	
	Lefel 2 yn cynnwys Saesneg / Cymraeg a Mathemateg				Chwarter wedi'i feincnodi
Ysgol y Santes Ffraid	75%	72%	71%	-1	3
Ysgol Uwchradd Dinbych	40%	50.0%	51%	+1	3
Ysgol Dinas Brân	60%	57%	56%	-1	3
Ysgol Uwchradd Prestatyn	50%	53%	46%	-7	4
Ysgol Y Bendigaid Edward Jones	37%	39%	44%	+5	1
Ysgol Uwchradd y Rhyl	36%	45%	51%	+6	1
Ysgol Brynhyfryd	68%	71%	68%	-3	2
Ysgol Glan Clwyd	67%	68%	66%	-2	2

Cyfanswm y canran sydd wedi derbyn Trothwy Lefel 1 o TGAU 5A*-G neu gymhwyster galwedigaethol cyffelyb yn Sir Ddinbych eleni yw 94.0% yn 2013 sydd 1% yn uwch na 2012.

Roedd tri o ddisgyblion (0.2%) wedi gadael ysgol heb gymhwyster cydnabyddedig yn 2013, mae hyn yn gosod yr ALI yn 12 yng Nghymru (Cymru 0.3%). Mae hyn yn welliant o 10 disgybl, 0.8% a safle 19 yn 2012 (Cymru 0.4%).

Trothwy Lefel 2 (5 TGAU 5A*-C neu gymhwyster galwedigaethol cyffelyb)

Trothwy Lefel 2 yw nifer y disgyblion sy'n derbyn 5 TGAU A*-C neu gymhwyster galwedigaethol cyffelyb. Mae hyn yn cymryd lle dangosydd 5A*-C a ddefnyddiwyd yn flaenorol. Canran y disgyblion sydd wedi derbyn Trothwy Lefel 2 oedd 86%, sydd 3% yn uwch na'r llynedd. Dyma'r bedwaredd flwyddyn y mae dangosydd Lefel 2 wedi cynyddu yn ysgolion uwchradd Sir Ddinbych. Mae hyn yn gosod ALI Sir Ddinbych yn ail yng Nghymru yn 2013, un lle'n is na 2012, roedd gwerth Set Ddata Graidd Cymru Gyfan yn gosod yr ALI yn chweched yng Nghymru.

Roedd yr holl ysgolion heblaw Ysgol y Santes Ffraid wedi gwella yn 2013, Ysgol Uwchradd Prestatyn (93%), Ysgol Dinas Brân (99%), Ysgol Glan Clwyd (97%) ac Ysgol Uwchradd y Rhyl (91%) Ysgol Brynhyfryd (92%) wedi cyflawni dros 90% ar gyfer Trothwy Lefel 2. Ysgol Uwchradd y Rhyl oedd wedi gwella fwyaf gan wella o 15%. (Atodiad 1)

	2011	2012	2013	Gwahaniaeth 2012-2013	Chwartelau
Lefel 2					
Ysgol y Santes Ffraid	94.7%	97%	89%	-7%	2
Ysgol Uwchradd Dinbych	53.8%	60%	71%	+11%	4
Ysgol Dinas Brân	86.8%	98%	99%	+1%	1
Ysgol Uwchradd Prestatyn	80.0%	92%	93%	+1%	1
Ysgol y Bendigaid Edward Jones	45.8%	68%	69%	+1%	3
Ysgol Uwchradd y Rhyl	52.0%	76%	91%	+15%	1
Ysgol Brynhyfryd	82.2%	86%	92%	+6%	1
Ysgol Glan Clwyd	78.7%	92%	97%	+5%	1
Sir Ddinbych	71%	81%	86%	+3%	
CYMRU	67.0%	71%	78%	+7%	

Canlyniadau dros dro Lefel 2 Ysgol Plas Brondyffryn

Mae disgyblion Ysgol Plas Brondyffryn yn sefyll arholiadau pan fyddant yn barod, sy'n golygu mai ychydig o ddisgyblion sy'n derbyn cymhwyster TGAU yn 15 oed gan fethu dangosydd perfformiad Llywodraeth Cymru. Eleni roedd 5 o ddisgyblion wedi cyflawni Trothwy Lefel 1 a 55% o'r disgyblion wedi derbyn cymhwyster cydnabyddedig. Roedd 74% o ddisgyblion Ysgol Tir Morfa wedi derbyn cymhwyster cydnabyddedig is na TGAU a Lefel 1.

Bandio Uwchradd 2012

Mae bandio yn cael ei ddefnyddio gan Lywodraeth Cymru fel dull o ddefnyddio data cenedlaethol ar berfformiad ysgolion mewn cyd-destun er mwyn grwpio ysgolion yn unol â'u sefyllfa o ran gwelliant gan eu cymharu ag ysgolion eraill yng Nghymru. Mae ysgolion Band 1 yn dangos perfformiad cyffredinol a chynnydd da ac mae'r rhai ym mand 5 yn dangos perfformiad a chynnydd gwan o'u cymharu ag ysgolion eraill.

	2010	2011	2012	2013
Ysgol y Santes Ffraid	2	2	2	2
Ysgol Uwchradd Dinbych	5	4	3	3

Ysgol Dinas Brân	3	1	1	2
Ysgol Uwchradd Prestatyn	3	2	2	3
Ysgol y Bendigaidd Edward Jones	4	3	2	3
Ysgol Uwchradd y Rhyl	5	4	2	1
Ysgol Brynhyfryd	4	2	2	3
Ysgol Glan Clwyd	3	3	2	2

Nid oes unrhyw ysgol yn Sir Ddinbych ym mandiau isel 4 a 5 yn 2013. Mae Ysgol Uwchradd y Rhyl wedi gwella o fand 5 yn 2010 i fand 1 yn 2013. Mae sgôr cyfartaledd bandio'r awdurdod lleol yn gosod Sir Ddinbych yn bumed yng Nghymru yn 2013 i lawr o fod yn ail yn 2012.

Canlyniadau Trothwy Lefel 3 (Lefel A a chymhwyster galwedigaethol cyffelyb)

Y dangosydd perfformiad ar gyfer ôl-16 yw Trothwy Lefel 3 sy'n gyfystyr â 2 Lefel A neu gymhwyster galwedigaethol cyffelyb. Mae Trothwy Lefel 3 wedi aros yn ei unfan ar 96.8% am y tair blynedd diwethaf. Mae hyn yn uwch na chyfartaledd Cymru o 96.5% ac yn gosod Sir Ddinbych yn nawfed yng Nghymru. Mae canlyniadau Lefel A wedi gwella eleni yn ysgolion uwchradd Sir Ddinbych. Roedd mwy o fyfyrwyr wedi derbyn graddau A*-C gan wella i 77.7% eleni, mae hyn 1.0% yn uwch na 2012. Atodiad 2.

Roedd gwelliant yn nifer y disgyblion oedd yn derbyn graddau uchel A ac A*, hyd at 22.1% sydd bron i 2% yn uwch na 2012, fodd bynnag mae hyn yn is na chyfartaledd Cymru o 22.9%. Mae nifer y disgyblion sy'n derbyn Bagloriaeth Cymru wedi gostwng o 172 yn 2012 i 170 yn 2013. Mae'r gostyngiad yn nifer y disgyblion sy'n derbyn Bagloriaeth Cymru wedi cyfrannu at welliant bychan yng nghyfartaledd sgôr pwyntiau ehangach o 693 yn 2012 sef 18 yng Nghymru a 717 yn 2013 sef 20 yng Nghymru.

Mae nifer disgyblion Sir Ddinbych sydd wedi'u cofrestru ar gyfer cymwysterau ôl-16 wedi cynyddu yn 2013 i 463 o'u cymharu â 439 yn 2012. Mae'r gwelliant yng nghanlyniadau CA4 a gwaith partneriaeth ôl-16 wedi cyfrannu at y cynnydd hwn. Yn 2013 roedd 66.6% o fyfyrwyr wedi symud ymlaen i addysg uwch o'u cymharu â 60.5% yn 2012.

Roedd myfyrwyr Chweched y Rhyl wedi cyflawni 94% ar gyfer Trothwy Lefel 3 o'u cymharu â 97% o ddisgyblion o ysgolion uwchradd Sir Ddinbych. Nid yw canlyniadau chweched y Rhyl yn cyfrannu at ddangosyddion yr ALI.

5 Sut mae'r penderfyniad yn cyfrannu at y Blaenoriaethau Corfforaethol?

Mae'r adroddiad yn cyfrannu at y Flaenoriaeth Gorfforaethol o wella perfformiad mewn addysg ac ansawdd adeiladau ein hysgolion. Mae angen i'r Aelodau fod yn ymwybodol o berfformiad yr ysgolion a'r ALI yn erbyn meincnodau cenedlaethol.

6 Beth fydd yn ei gostio a sut bydd yn effeithio ar wasanaethau eraill?

Amherthnasol

7 Beth yw prif gasgliadau'r Asesiad o Effaith ar Gydraddoldeb a gwblhawyd ar gyfer y penderfyniad?

Nid oes angen Asesiad o Effaith ar Gydraddoldeb gan nad yw'n cynnig newid mewn polisi. Er bod bechgyn a merched yn perfformio'n uwch na chyfartaledd Cymru ar gyfer Lefel 2 yn cynnwys S/C ac M, mae'r bechgyn o'u cymharu yn perfformio'n well na'r merched. Mae'r bechgyn yn perfformio 1.16% yn uwch na chyfartaleddau Cymru a'r merched ddim ond 0.66% yn uwch na chyfartaledd Cymru.

8. Pa ymgynghori a gwblhawyd gydag Archwilio ac eraill?

Amherthnasol

9. Datganiad Prif Swyddog Cyllid

Amherthnasol

10. Pa risgiau sy'n bodoli ac a oes unrhyw beth y gallwn ei wneud i'w lleihau?

- Bydd yr ALL a GwE yn parhau i herio Penaethiaid a Rheolwyr ysgolion i sicrhau bod yr ysgolion yn cymryd y camau gweithredu cywir er mwyn gwella safonau.
- Er mwyn lleihau unrhyw risgiau i gefnogaeth a herio ysgolion Sir Ddinbych, bydd Swyddogion Addysg yn yr Awdurdod yn monitro ac asesu ansawdd y gwasanaeth addysg rhanbarthol (GwE).
- Cynnal gwelliant yng nghanlyniadau arholiadau allanol.
- Parhau i wella yn erbyn y gostyngiad yng Ngrant Llwybrau Dysgu 14-19 a chyllid Potensial CGE ar ôl 2014.

11. Pŵer i wneud y Penderfyniad

Erthyglau 6.1 a 6.3.4(b) o Gyfansoddiad y Cyngor

Swyddog Cyswllt:

Swyddog Effeithiolrwydd Perfformiad Ysgolion – Uwchradd
Ffôn: 01824 708026

Mae tudalen hwn yn fwriadol wag

Sir Ddinbych

Crynodeb o Berfformiad Ysgolion - Gwahaniaethau rhwng perfformiad yn 2013 a 2012

Cyfanswm nifer y disgyblion 15 oed oedd wedi'u cofrestru ym mis Ionawr 2013:

Canran y disgyblion 15 oed:

	Nifer y disgyblion ar y gofrestr ym mis Ionawr	% wedi'u cofrestru ar gyfer o leiaf un cymhwyster		% wedi cyflawni Trothwy Lefel 1		% w cyfla Trothw 2
		2012- 2013	2011- 2012	2012- 2013	2011- 2012	2012- 2013
Ysgol Uwchradd y Rhyl	132	100	98	97	91	91
Ysgol Uwchradd Prestatyn	276	100	100	99	98	93
Ysgol Glan Clwyd	168	100	100	100	98	97
Ysgol Uwchradd Dinbych	136	100	100	98	96	71
Ysgol Dinas Brân	152	100	100	99	99	99
Ysgol Brynhyfryd	201	100	100	99	100	92
Ysgol y Bendigaid Edward Jones	81	100	100	85	87	69
Ysgol y Santes Ffraid	55	100	100	98	98	89
Unedau Cyfeirio Disgyblion	20	100	83	5	4	0
Tir Morfa	19	95	100	0	0	0
Plas Brondyffryn	14	71	36	0	9	0
Sir Ddinbych		100	100	94	93	86
Cymraeg		100	99	93	92	78

Atodiad 1

Tudalen 30

	% wedi cyflawni Trothwy Lefel 2 gan gynnwys		% wedi cyflawni Dangosydd Pwnc Craidd		Cyfartaledd Sgôr Pwyntiau Ehangach wedi'u capio		Cyfartaledd Sgôr Pwyntiau Ehangach bob disgybl	
	2012-2013	2011-2012	2012-2013	2011-2012	2012-2013	2011-2012	2012-2013	2011-2012
	77	45	50	44	345	312	571	455
	91	53	38	50	360	358	505	500
	91	68	66	67	377	354	692	493
	65	50	40	43	326	316	479	431
	98	59	55	57	382	377	691	631
	88	71	62	70	371	374	631	622
	68	39	41	39	295	305	396	399
	96	72	67	72	383	390	565	564
	0	0	0	0	73	55	75	55
	0	0	0	0	40	35	40	35
	0	0	0	0	36	25	36	25
	83	55	49	53	345	339	553	505
	73	51	49	49	333	324	501	465

Lefel A a Throthwy Lefel 3 2013 Sir Ddinbych

Atodiad 2

Tudalen 31

	%A* - C			%A* - E			%A**+A			%A*			Trothwy Lefel 3	
	2011	2012	2013	2011	2012	2013	2011	2012	2013	2011	2012	2013	2012	2013
Ysgol y Santes Ffraid	87.5%	81.7%	80.7%	100.0%	100.0%	97.6%	29.7%	14.6%	32.5%	7.8%	6.1%	2.4%	96%	97%
Ysgol Uwchradd Dinbych	65.0%	76.3%	62.2%	95.0%	95.0%	94.1%	18.6%	13.8%	8.4%	2.9%	6.3%	5.9%	93%	98%
Ysgol Dinas Brân	71.4%	80.5%	82.7%	98.0%	99.4%	99.4%	18.4%	23.4%	23.5%	4.1%	5.2%	2.8%	99%	98%
Ysgol Uwchradd Prestatyn	62.6%	69.0%	68.4%	95.7%	99.3%	96.5%	18.2%	13.4%	18.4%	0.6%	1.8%	4.3%	93%	99%
Ysgol Brynhyfryd	84.6%	80.9%	84.3%	99.6%	100.0%	100.0%	33.1%	30.0%	30.2%	13.4%	5.5%	5.7%	99%	99%
Ysgol Glan Clwyd	78.6%	78.4%	77.8%	100.0%	98.8%	100.0%	19.0%	22.8%	18.6%	3.6%	7.4%	5.4%	99%	100%
Sir Ddinbych	73.0%	76.7%	76.6%	97.7%	98.9%	98.1%	22.5%	20.4%	22.3%	5.2%	4.8%	4.6%	97%	97%
CYMRU	Amh	Amh	Amh	97.2%	97.6%	97.6%	23.9%	23.6%	22.9%	6.3%	6.0%	6.0%	97%	97%
Chweched y Rhyl			46.2%			97.8%			11.2%			2,2%		95%

Mae tudalen hwn yn fwriadol wag

Adroddiad i:	Pwyllgor Archwilio Perfformiad
Dyddiad y Cyfarfod:	16 Ionawr 2014
Swyddog Arweiniol:	Pennaeth Cwsmeriaid a Chymorth Addysg
Awdur yr Adroddiad:	Pennaeth Cwsmeriaid a Chymorth Addysg
Teitl:	Data Llefydd Ysgol

1. Beth mae'r adroddiad amdano?

Mae'r adroddiad yn ceisio darparu'r Pwyllgor â'r wybodaeth ynglŷn â llefydd disgyblion, rhagamcaniadau ar gyfer y dyfodol, cyflwr a sefydlogrwydd ysgolion a'r nifer o gabanau dros dro sy'n cael eu defnyddio ar hyn o bryd.

2. Beth yw'r rheswm dros lunio'r adroddiad hwn?

I ddarparu gwybodaeth a ofynnodd y Pwyllgor amdano wrth ystyried yr adroddiad chwarterol ar berfformiad yn Rhagfyr 2013.

3. Beth yw'r Argymhellion?

Bod y Pwyllgor yn nodi'r sefyllfa a'r sylwadau ar y gweithredoedd a ymgwymerir fel rhan o'r Cynllun Corfforaethol i wella cyflwr ysgolion yn gyffredinol yn Sir Ddinbych.

4. Manylion yr adroddiad.

4.1 Cefndir

4.2 Yn 2009 fe fabwysiadodd y Cyngor y Fframwaith Polisi Moderneiddio Addysg fel dogfen allweddol i hwyluso'r broses o drefnu ysgolion a gwella cyflwr ysgolion yn gyffredinol yn Sir Ddinbych. Trwy ddefnyddio'r Fframwaith Polisi mae'r Cyngor wedi gorfod gwneud sawl penderfyniad anodd ynglŷn â dyfodol nifer o ysgolion.

4.3 Dyma'r Cyngor yn cymeradwyo ei Gynllun Corfforaethol yn Hydref 2012 ac mae un o'i saith blaenoriaeth y cynnwys ymrwymiad i "Wella Perfformiad mewn Addysg ac Ansawdd Adeiladau ein Hysgolion". Mae'r ymrwymiad yn cynnwys cynigion cyllido i fuddsoddi oddeutu £96miliwn yn ystadau ysgol i wella safon adeiladau ysgolion.

4.4 Yn Rhagfyr 2012 sefydlwyd Rhaglen Moderneiddio Addysg amlwg i helpu â'r gwaith trwy ddefnyddio methodoleg Rheoli Rhaglen. Roedd gan y rhaglen weledigaeth o lefel uchel i ddatblygu, trefnu a gweithredu ystod o brosiectau a gweithgareddau wedi eu cydlynu, sy'n galluogi'r Cyngor i gyflawni canlyniadau yng nghynllun corfforaethol 2012-17.

4.5 Disgwylir i'r rhaglen gyflawni'r canlyniadau canlynol:-

- buddsoddiad sylweddol i wella adeiladau a chyfleusterau mewn ysgolion ac i ddarparu amgylchedd ddysgu gwell i ddisgyblion
- darpariaeth ysgol wedi'i adolygu ledled y sir i sicrhau ein bod yn darparu'r nifer cywir o lefydd ysgol, o'r math cywir, yn y lleoliad cywir.

Byddai hynny'n golygu'r buddion canlynol:-

- gwelliannau sylweddol yn safon adeiladau a chyfleusterau mewn ysgolion
- lleihad sylweddol yn y cabanau a ddefnyddir dros dro fel ystafelloedd dosbarth
- lleihad yn y nifer o lefydd gwag mewn ysgolion, a lleihad mewn gordanysgrifio

4.6 Rhannau mawr o'r rhaglen yn cael ei wneud trwy brosiectau ac adnoddau wedi eu rheoli'n fewnol ond bydd yna lefel sylweddol o waith mewn partneriaeth â Gwasanaethau eraill yn Sir Ddinbych a Llywodraeth Cymru lle dibynnir ar gyllid o'r Gronfa Ysgolion ar gyfer y 21ain Ganrif i redeg y rhaglen.

4.6 Sefyllfa Bresennol

4.7 Atodiad 1 o'r adroddiad yn rhoi golwg cyffredinol ar sefyllfa Sir Ddinbych. Mae hynny'n cynnwys y sefyllfa newidiol ar gyfer llefydd dros ben a'r cynnydd graddol mewn genedigaethau yn Sir Ddinbych. Mae'r atodiad hefyd yn rhoi dadansoddiad o'r tri adolygiad ar ddarpariaeth cynradd sydd wedi eu gwneud yn Sir Ddinbych hyd yma. Mae'r cynigion hyn wedi arwain at gael gwared ar gabanau dros dro, lleihad mewn llefydd dros ben wrth gwrdd â'r galw cynyddol ar gyfer addysg cyfrwng Cymraeg. Mae'r atodiad hefyd yn nodi ers 2007 fod yna leihad o 18% yn nefnydd cabanau yn ysgolion Sir Ddinbych. Disgwylir lleihau hynny ymhellach trwy weithredu'r canfyddiadau a wnaed yn adolygiad Rhuthun yn ogystal â chwblhau prosiectau eraill presennol.

4.8 Mae atodiadau 2 a 3 o'r adroddiad yn rhoi gwybodaeth yn ôl ysgol ar nifer y disgyblion sy'n llawn amser, llefydd dros ben, rhagamcaniadau, cymhwysedd ysgol, cyflwr a sefydlogrwydd adeiladau a'r nifer o gabanau dros dro sy'n cael eu defnyddio. Ar hyn o bryd gwneir arolygon cyflwr yn rheolaidd. I helpu â'r gwaith o adolygu ysgolion rhoddir blaenoriaeth i ymgymryd ag arolygon ar gyflwr cyn y gellir cyflwyno unrhyw gynigion i gael eu hystyried.

4.9 Ysgolion ar gyfer yr 21ain Ganrif

4.10 Mae'r pum prosiect Band A ar gyfer Ysgolion ar gyfer yr 21ain Ganrif yn dangos yn glir yr angen i wella safon adeiladau a chyfleusterau mewn ysgolion, i alluogi'r broses o gael gwared ar y cabanau a lleihau'r nifer o lefydd gwag mewn ysgolion fel a ganlyn.

- Mewn darpariaeth uwchradd fe gafodd Ysgol Glan Clwyd ac ysgol Rhyl High eu graddio fel gwael o ran cyflwr a phriodoldeb.

- Bydd y cynigion ar gyfer Ysgol Glan Clwyd, Ysgol Gymunedol Bodnant, Ysgol Bro Dyfrdwy a'r prosiect darpariaeth Ffydd ar y Cyd i addysg Uwchradd i gyd yn cyfrannu at gael gwared ar y cabanau dros dro.
- Bydd y ddarpariaeth ar gyfer Ysgol Newydd y Rhyl, Ysgol Gymunedol Bodnant, Ysgol Bro Dyfrdwy a darpariaeth Ffydd ar y Cyd i addysg Uwchradd yn arwain at leihau llefydd dros ben. Bydd cynigion Ysgol Glan Clwyd yn atal gordanystrifio ar gyfer addysg uwchradd Cyfrwng Cymraeg.

4.11 Meysydd Eraill o Flaenoriaeth

- 4.12 Mae'r Cynllun Corfforaethol o bosib yn galluogi £23miliwn pellach i gael ei fuddsoddi i weithredu'r darganfyddiadau a wnaed yn yr adolygiadau a phrosiectau gwaith adeiladu a gwella ysgolion. Heb wneud penderfyniadau ar hyn o bryd ynglŷn â lle gwneir y buddsoddiad.

5. **Sut y bydd y penderfyniad yn cyfrannu at Flaenoriaethau'r Gorfforaeth?**

Mae'r ffrwd gwaith hwn yn cyfrannu'n uniongyrchol i'r flaenoriaeth o fewn y Cynllun Corfforaethol i "Wella Perfformiad mewn Addysg a Safon Adeiladau ein Hysgolion". Mae'r ymrwymiad hwn yn cynnwys cynigion ariannu i fuddsoddi oddeutu £96miliwn i ystadau ysgolion er mwyn gwella adeiladau ysgol.

6. **Beth yw'r gost a sut y bydd yn effeithio gwasanaethau eraill?**

Disgwylir i'r gost cyffredinol ar gyfer rhedeg y Rhaglen fod yn oddeutu £96m. Bydd £73.4 o hwn yn cael ei ariannu fel rhan o'r Rhaglen Ysgolion ar gyfer y 21ain Ganrif lle bydd 50% ohono'n dod yn uniongyrchol o Lywodraeth Cymru.

7. **Beth yw prif ganlyniadau'r Asesiad Effaith ar Gyfartaledd (EAG) a wnaethpwyd ar y penderfyniad? Dylid atodi'r templed EAG fel atodiad i'r adroddiad hwn.**

Nid oes angen asesiad ar gyfer yr adroddiad hwn.

8. **Pa ymgynghoriadau a wnaed gydag Archwiliad ac eraill?**

Lluniwyd yr adroddiad yn ôl cais y Pwyllgor Archwilio ac ar hyn o bryd nid oes unrhyw ymgynghori pellach wedi'i wneud.

9. **Datganiad y Prif Swyddog Cyllid**

Y gyllideb ysgolion yw'r gyllideb refeniw mwyaf yn y Cyngor ac mae hefyd yn cynrychioli'r buddsoddiad mwyaf o fewn y Cynllun Corfforaethol. Felly mae'n hanfodol fod y Cyngor yn ymwybodol o'r nifer o ddisgyblion sy'n debygol o fod wrth symud ymlaen.

10. Beth yw'r risgiau ac oes yna unrhyw beth y gallwn ei wneud i'w lleihau nhw?

Mae yna risg na fydd cyfraniad arian cyfatebol Llywodraeth Cymru at Band A o raglen Ysgolion ar gyfer yr 21ain Ganrif yn cydymffurfio ag amerslen rhaglen waith Sir Ddinbych sydd ar hyn o bryd yn cael ei reoli fel rhan o'r Gofrestr Risg Corfforaethol cyffredinol. Mae'r gofrestr risg yn seiliedig ar wasanaeth ar gyfer Cwsmeriaid a Chymorth Addysg sydd hefyd yn cynnwys nifer o risgiau a gweithredoedd lliniarol ar gyfer y Rhaglen Moderneiddio Addysg ehangach. Cedwir cofrestr risg gan Fwrdd y Rhaglen ac mae prosiectau unigol hefyd yn rheoli cofrestrau risg ar lefel prosiect. Mae'r rhain yn cael eu hadolygu'n rheolaidd.

11. Pŵer i wneud Penderfyniad

Erthyglau 6.3.2(c) a 6.3.3(ch) yng Nghyfansoddiad y Cyngor

Swyddog Cyswllt:

Rheolwr Rhaglen - Moderneiddio Addysg

Ffôn: 01824 706254

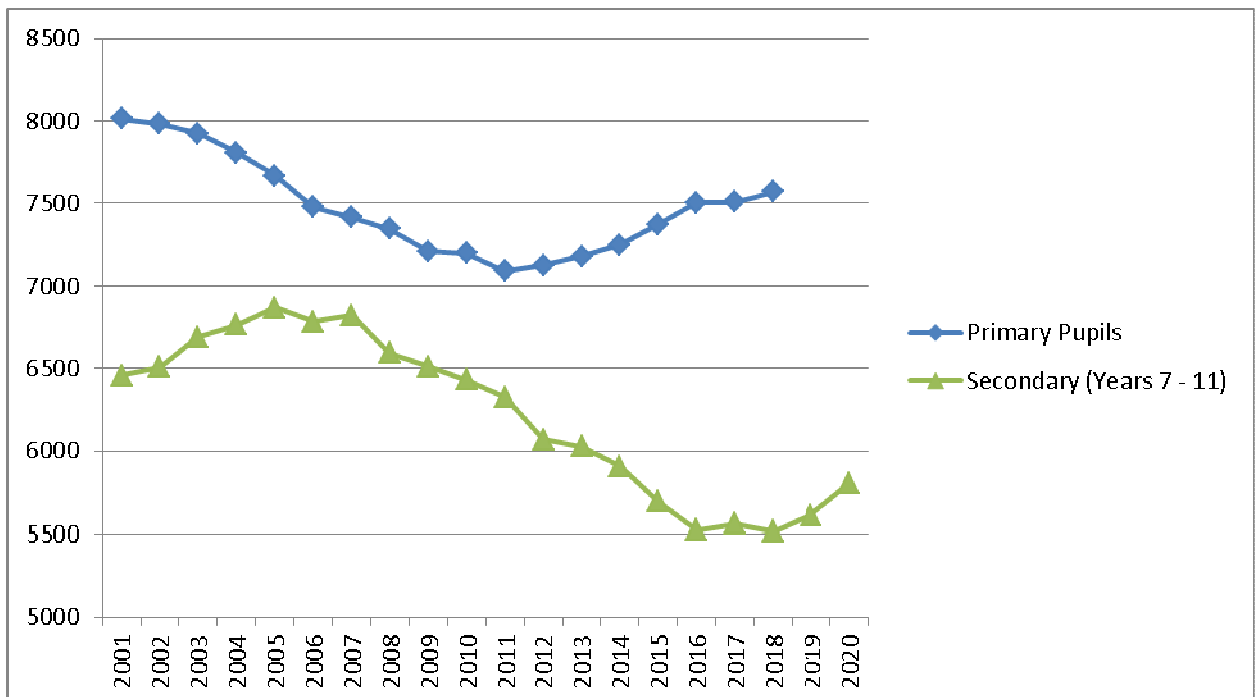
Management of Surplus Places

A review of surplus places between academic years 2008-09 and 2012-13 actually shows for Primary schools an increase in surplus places initially followed by a gradual decline. For Secondary schools the surplus is actually increasing over the period. However these statistics require some points of explanation.

Year	Surplus as % (Prim)	Surplus as % (Sec)
2008-2009	14.7%	6.3%
2009-2010	17.6%	9.9%
2010-2011	17.7%	11.9%
2011-2012	16.3%	14.8%
2012-2013	15.5%	16.2%

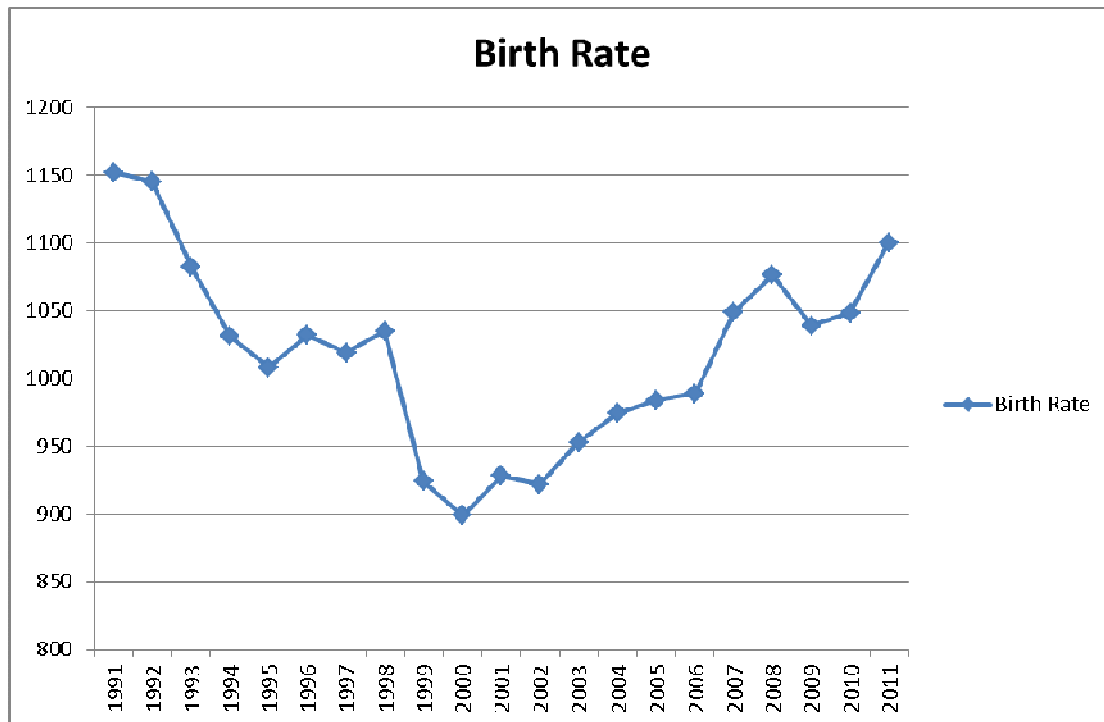
Points to note

- Numbers on roll for both sectors have decreased over the period due to a drop in birth rates and thereby increasing the surplus.



- There is broadly a seven year lag between primary and secondary and therefore the change in trend around 2010/11 will be reversed for secondary provision around 2017/18

- The birth rate has now increased in recent years and we forecast this will be reflected in an increase in numbers on roll which will reduce surplus places in the Primary sector initially followed by the Secondary Schools. The number of births in Denbighshire was at its highest since 1992.



- In 2008-09 the surplus places for Secondary Schools was actually at what might be considered a lower than desired level of 6.60%.
- The County is roughly split into deficit of places in the north and surplus in the south so in some places capacity has needed to increase to meet demand.
- The increase in capacity in the Secondary sector is partly as a result of the Learning Centres built in Prestatyn, Brynhyfryd and Dinas Bran. It is also as a result of additional accommodation at Ysgol Glan Clwyd to meet the need for increased demand for Welsh medium education.
- The growth in demand for Welsh medium education at primary level also has to be addressed.
- Rhyl High Scholl and Blessed Edward Jones no longer had 6th form pupils by 2010-11 but did not lose any capacity which increases their surplus figures.

The issue of school places is therefore a complex and diverse one.

The Modernising Education Approach

Since 2009 there has been a specific and targeted approach to managing school places. Modernising education became a corporate priority and the framework put in place through a number of policies which included the management of surplus and deficit places. Integral to the approach has been the need to manage places through long term planning and consultation. This was a lesson learnt from the previous approach to managing school places in 2005. Therefore whilst much work has been undertaken since 2009 the impact of this on surplus places is yet to have its full impact and has only started to be evident in the figures since 2010.

The County has been mapped into 7 geographical areas and all are to be reviewed. To date 3 areas have been reviewed with a focus on primary provision. The key outcomes of these reviews are as follows:-

Prestatyn Area Review

Agreement that the main three English medium schools should have a capacity of c420 places. The opening of Ysgol Clawdd Offa providing a permanent capacity of 420 places in September 2008 increased the overall supply level for English medium education. The consequent removal of excess capacity was to be achieved by reducing the capacity of Ysgol Penmorfa by removal of mobiles and by amalgamating Bodnant Infants and Juniors to a c420 capacity school via the removal of mobiles. This decision was based on future forecasts of growth in the Primary sector as a consequence of an increased birth rate. For Welsh medium education it was agreed to extend the capacity of Ysgol y Llys to 420 pupils by September 2014.

This strategy has enabled the pupil numbers at Bodnant Community School to be decreased for the school to become a 420 school and has allowed the numbers at Ysgol Clawdd Offa to gradually increase. By 2018 it is anticipated that there will be 293 pupils at this school, a 77% increase in pupils from 2010.

	Pupil Numbers	Capacity	Surplus / Deficit	%
Actual 2010				
English	1386	1737	351	20.2%
Welsh	250	253	3	1.19%
Actual 2013				
English	1380	1617	237	14.66%
Welsh	245	312	67	21.47%
Forecast 2018				
English	1398	1617	219	13.54%
Welsh	328	420	92	21.9%

Dee Valley East

The Dee Valley East review concluded that there needed to be a review of the Ysgol Bryn Collen and Ysgol Gwernant site in Llangollen and that due to low pupil numbers Ysgol Llantysilio was no longer sustainable. The rationale behind increasing capacity in the town of Llangollen was to allow Ysgol Gwernant, the Welsh Medium school which had a deficit of places to expand to meet increased parental demand. The closure of Ysgol Llantysilio was completed in August 2010 and the completion of extension works to the Ysgol Bryn Collen / Ysgol Gwernant site in Llangollen in September 2011. The expansion of Ysgol Gwernant has also created capacity to enable the closure of Ysgol Glyndyfrdwy to be proposed.

	Pupil Numbers	Capacity	Surplus / Deficit	%
Actual 2009				
English	157	187	30	16%
Welsh	102	110	8	7.27%
Actual 2013				
English	129	158	29	18.35%
Welsh	118	135	17	12.6%
Forecast 2018				
English	128	158	30	19%
Welsh	120	135	15	11.1%

Edeyrnion (Dee Valley West)

The outcomes from the review were a set of proposals which has led to the closure of Ysgol Glyndyfrdwy in September 2012, the closure of Ysgol Llandrillo and Ysgol Maes Hyfryd and the creation of a new area school, initially on both sites but on a single site by 2014 in Cynwyd. The review also agreed to recommend formal federation between Ysgol Bettws Gwerful Goch and Ysgol Bro Elwern and Ysgol Carrog and Ysgol Caer Drewyn. This will allow the removal of 30% of surplus places in the area by the summer of 2014.

Based on current forecasts without the recommendations there would be an overall surplus of 53.5% by 2018 as opposed to the current forecast of 36.7%

	Pupil Numbers	Capacity	Surplus / Deficit	%
Actual 2011				
English	118	199	81	40.7%
Welsh	187	313	126	40.25%
Actual 2013				
English	105	182	77	42.3%
Welsh	152	238	86	36.1%
Forecast 2018				
English	100	182	82	45%
Welsh	138	194	56	28.9%

Ruthin

Approval was granted for a range of proposals to address surplus places and improvements to schools in the Ruthin area by Cabinet in June 2013. The proposals included the amalgamation of Ysgol Clocaenog and Ysgol Cyffylliog, the closure of Ysgol Llanbedr, the federation of Ysgol Llanfair and Pentrecelyn alongside proposals for investment in new facilities in the town to serve Ysgol Penbarras and Rhos Street School which could lead to the closure of Ysgol Rhewl.

The current capacity of schools in the Ruthin area is 1213 full-time pupil places. Based on historical numbers, the standard pupil projections and the revised pupil forecasts for 2017/18 there is no justification for retaining an overall capacity of 1213.

Based on historical trends and standard pupil projections, an overall capacity of 950 full-time pupil places would be sufficient to meet demand. However, additional capacity may be required to cater for potential increase in demand resulting from birth rate increases and housing developments.

Therefore an overall capacity 1050 full-time places would meet the current demand and provide sufficient surplus capacity to meet any increase in demand over the coming years. Based on the lowest projection for 2017/18 of 916, this would leave 134 surplus places, equivalent to 12.8%.

Dovetailing into this work is the centralised Admissions process which is now managing the allocation of places from a countywide perspective to redress the imbalance of surplus/deficit places between some neighbouring schools.

Mobile accommodation

In line with WG directives the Authority is seeking to remove mobile accommodation. See the table below for the reduction since December 2007.

Mobile Accommodation	Dec-07	Jan-13
Secondary	29	24
Primary	28	22
Special	3	3

This represents a decrease of 18%

A further 7 mobile classrooms are planned to be withdrawn upon completion of the Welsh Medium Primary School building programme in the north of the county, (Ysgol Dewi Sant, Ysgol y Llys and Ysgol Twm o'r Nant) and the rationalisation of Bodnant Community School onto one site.

The on-going area reviews are also likely to identify further mobile classrooms which can be removed, particularly in the Ruthin area.

The proposals within the 21st Century Schools Programme would allow for the removal of 3 mobiles at Ysgol Glan Clwyd and 9 at St Brigids.

Primary Provision - updated Jan 2013					Draft Capacity Assessment as at Jan 2013			Deficit / Surplus Places based on 2013 numbers		Projected Pupil Numbers (for Jan each year)					Projected Capacity					Deficit / Surplus Places based on 2018 numbers		Condition Survey Rating	Suitability Survey Rating	Number of Mobiles in Use
School	Pupil Numbers (from Jan PLASC each year)				Permanent Build	Mobile Accommod	Overall Capacity	Number	%	2014	2015	2016	2017	2018	2014	2015	2016	2017	2018	Number	%			
	2010	2011	2012	Latest available - 2013																				
Dee Valley East																								
Ysgol Gwernant	100	102	105	118	135	0	135	17	12.59%	119	121	118	122	120	135	135	135	135	135	15	11.11%	A		A
Welsh Subtotal	100	102	105	118	135	0	135	17	12.59%	119	121	118	122	120	135	135	135	135	135	15	11.11%			
Ysgol Bryn Collen	155	132	134	129	158	0	158	29	18.35%	121	123	122	124	128	158	158	158	158	158	30	18.99%	A		B
Ysgol Dyffryn Ial	46	43	44	42	61	0	61	19	31.15%	44	42	45	45	48	54	54	54	54	54	6	11.11%	B		A
English Subtotal	201	175	178	171	219	0	219	48	21.92%	165	165	167	169	176	212	212	212	212	212	36	16.98%			
Dee Valley East Total	301	277	283	289	354	0	354	65	18.36%	284	286	285	291	296	347	347	347	347	347	51	14.70%			
Dee Valley West																								
Ysgol Betws GG	40	36	32	28	41	0	41	13	31.71%	31	27	26	25	28	41	41	41	41	41	13	31.71%	A		B
Ysgol Bro Elwern	43	36	31	33	48	0	48	15	31.25%	35	33	36	36	38	48	48	48	48	48	10	20.83%	B		B
Ysgol Bro Dyfrdwy	N/A	N/A	N/A	91	131	18	149	58	38.93%	86	80	81	76	72	149	105	105	105	105	33	31.43%	B		A
Welsh Subtotal	83	72	63	152	220	18	238	86	36.13%	152	140	143	137	138	238	194	194	194	194	56	28.87%			1
Ysgol Carrog	47	41	33	33	65	0	65	32	49.23%	32	27	23	22	22	65	65	65	65	65	43	66.15%	B		A
Ysgol Caer Drewyn	81	77	76	72	117	0	117	45	38.46%	72	77	72	78	78	117	117	117	117	117	39	33.33%	A		B
English Subtotal	128	118	109	105	182	0	182	77	42.31%	104	104	95	100	100	182	182	182	182	182	82	45.05%			
Dee Valley West Total	211	190	172	257	402	18	420	163	38.81%	256	244	238	237	238	420	376	376	376	376	138	36.70%			
Denbigh Area																								
Ysgol Bro Cinmerch	51	56	57	62	80	0	80	18	22.50%	66	76	81	87	89	80	80	80	80	80	-9	-11.25%	B		B
Ysgol Henllan	45	52	53	55	65	0	65	10	15.38%	59	55	57	57	58	65	65	65	65	65	7	10.77%	A		A
Ysgol Pant Pastynog	47	50	49	53	54	0	54	1	1.85%	59	60	62	68	68	54	54	54	54	54	-14	-25.93%	B		B
Ysgol Twm o'r Nant	211	206	214	221	196	48	244	23	9.43%	239	251	254	263	265	244	280	280	280	280	15	5.36%	B		C
Welsh Subtotal	354	364	373	391	395	48	443	52	11.74%	423	442	454	475	480	443	479	479	479	479	-1	-0.21%			2
Ysgol Bodfari	27	28	34	35	65	0	65	30	46.15%	38	38	40	40	42	65	65	65	65	65	23	35.38%	B		A
Ysgol Frongoch	197	190	182	187	223	0	223	36	16.14%	192	187	200	183	191	223	223	223	223	223	32	14.35%	B		A
Ysgol Bryn Clwyd	21	22	23	23	71	0	71	48	67.61%	22	22	24	24	23	71	71	71	71	71	48	67.61%	B		A
Ysgol y Parc	145	131	148	140	146	0	146	6	4.11%	143	140	138	141	140	146	146	146	146	146	6	4.11%	B		B
Ysgol Trefnant	63	62	64	56	59	0	59	3	5.08%	59	61	67	69	65	59	59	59	59	59	-6	-10.17%	B		B
St Brigid's School	134	133	137	130	43	52	121	-9	-7.44%	123	115	115	116	115	121	121	121	121	121	6	4.96%	C		B
Ysgol Pendref	150	157	156	161	180	0	180	19	10.56%	162	156	157	153	147	180	180	180	180	180	33	18.33%	B		B
English Subtotal	737	723	744	732	787	52	865	133	15.38%	739	719	741	726	723	865	865	865	865	865	142	16.42%			
Denbigh Area Total	1091	1087	1117	1123	1182	100	1308	185	14.14%	1162	1161	1195	1201	1203	1308	1344	1344	1344	1344	141	10.49%			
Prestatyn Area																								
Ysgol Y Llys	250	262	254	245	196	116	312	67	21.47%	272	288	309	319	328	312	420	420	420	420	92	21.90%	A		A
Welsh Subtotal	250	262	254	245	196	116	312	67	21.47%	272	288	309	319	328	312	420	420	420	420	92	21.90%			2
Ysgol Hiraddug	193	189	193	199	210	0	210	11	5.24%	204	204	205	206	206	210	210	210	210	210	4	1.90%	B		B
Ysgol Penmorfa	401	389	389	394	420	0	420	26	6.19%	369	374	365	360	362	420	420	420	420	420	58	13.81%	A		A
Ysgol Melyd	117	129	123	125	147	0	147	22	14.97%	118	117	117	118	118	147	147	147	147	147	29	19.73%	B		A
Ysgol Clawdd Offa	165	181	196	223	420	0	420	197	46.90%	234	256	273	283	293	420	420	420	420	420	127	30.24%	A		A
Bodnant Community School	510	481	471	439	420	420	420	-19	-4.52%	430	418	419	419	419	420	420	420	420	420	1	0.24%	B		B
English Subtotal	1386	1369	1372	1380	1617	0	1617	237	14.66%	1355	1369	1379	1386	1398	1617	1617	1617	1617	1617	219	13.54%			1
Prestatyn Area Total	1636	1631	1626	1625	1813	116	1929	304	15.76%	1627	1657	1688	1705	1726	1929	2037	2037	2037	2037	311	15.27%			

Adroddiad i'r:	Pwyllgor Archwilio Perfformiad
Dyddiad y Cyfarfod:	16 Ionawr 2014
Aelod/Swyddog Arweiniol:	Aelod Arweiniol Parth y Cyhoedd/Pennaeth Priffyrdd a Gwasanaethau Amgylcheddol
Awdur yr Adroddiad:	Rheolwr Prosiect (Canolbwynt GDd)/Uwch Swyddog Troseddau Amgylcheddol/Pennaeth Priffyrdd a Gwasanaethau Amgylcheddol
Teitl:	Perfformiad Sir Ddinbych ar Faterion Tipio Anghyfreithlon

1. Am beth mae'r adroddiad yn sôn?

Mae'r adroddiad hwn yn nodi sut yr adroddir a delir gyda thipio anghyfreithlon yn Sir Ddinbych.

2. Beth yw'r rheswm dros lunio'r adroddiad hwn?

- Cyfrannu'n briodol at y drafodaeth am berfformiad y Cyngor yn y maes gwasanaeth hwn.
- Egluro'r hyn mae Sir Ddinbych yn ei gofnodi fel digwyddiad tipio anghyfreithlon, a sut y gall hyn amrywio o'r hyn mae cyngorau eraill yn ei gofnodi.
- Amlinellu'r safiad gorfodi cryf mae'r Cyngor wedi'i fabwysiadu, ac esbonio pam y teimlir ei fod yn ymateb priodol i'r mater.

3. Beth yw'r Argymhellion?

Bod y Pwyllgor yn gwneud sylwadau ar y wybodaeth a ddarparwyd a chefnogi:

- 3.1 y dylai'r Cyngor barhau i gofnodi digwyddiadau tipio anghyfreithlon yn y ffordd y mae'n ei wneud ar hyn o bryd;
- 3.2 y dylai polisi'r Cyngor ar orfodi trylwyr ar faterion tipio anghyfreithlon barhau; ac
- 3.3 y dylai Sir Ddinbych barhau i lobio Adnoddau Naturiol Cymru ynghylch ansawdd y data 'Flycapture' a gesglir ar draws Cymru.

4. Manylion am yr adroddiad

4.1 Ystadegau Gwladol – nifer o ddiwyddiadau

Mae Adnoddau Naturiol Cymru (ANC) yn gweinyddu cronfa ddata o'r enw 'Flycapture' lle mae holl Gyngorau Cymru'n gorfod cofnodi eu hystadegau tipio anghyfreithlon. Mae ANC yn rhagnodi'r gweithdrefnau ar gyfer cyflwyno'r data, gan gynnwys beth ddylai, ac na ddylai gyfrif fel digwyddiad tipio anghyfreithlon.

Fodd bynnag, mae cyngorau unigol yn parhau i ddefnyddio gwahanol dulliau i gasglu a phrosesu eu hystadegau eu hunain, ac mae hyn yn effeithio ar gymaroldeb y data a

gyhoeddwyd. Mae enghreifftiau o'r ffyrdd gwahanol y mae cynghorau unigol yn cofnodi eu hachosion o dipio anghyfreithlon yn cynnwys:

- Mae rhai cynghorau yn gadael y cofnodi i'w hadrannau Diogelu'r Cyhoedd (*lechyd yr Amgylchedd* fel arfer neu *Atal Llygredd*) a dim ond cofnodi'r digwyddiadau y cânt eu galw i ymchwilio h.y. lle mae tystiolaeth i gefnogi ymchwiliad neu erlyniad a wnânt.
- Nid yw rhai cynghorau'n cofnodi nac yn ymchwilio digwyddiadau sy'n digwydd ar dir preifat, er enghraifft tir Comisiwn Coedwigaeth, tir yr Ymddiriedolaeth Genedlaethol, eiddo masnachol a domestig,
- Mae rhai cynghorau'n defnyddio contractwyr preifat i glirio gwastraff fel mater o drefn, ac nid ydynt yn dal yr holl ddigwyddiadau unigol sy'n cael eu clirio.
- Mewn cynghorau lle mae dibyniaeth helaeth ar "nifer" fel dangosydd perfformiad gwasanaeth, gall fod pwysau canfyddedig i beidio â rhoi gwybod am achosion ymylol yn drylwyr.
- Ar y llaw arall, mewn rhai cynghorau, mae adnoddau'n cael eu dyrannu yn ôl y galw. Yn yr achosion hyn, gwelwyd cynnydd mewn lefelau adrodd.

Gellir ond egluro'r amrywiadau enfawr yn nifer y digwyddiadau a gofnodwyd (gweler y tabl isod fel enghraifft) yn ôl y dulliau casglu a phrosesu data gwahanol y mae cynghorau yn eu defnyddio. Ni ellir egluro'r amrywiadau gan wahaniaethau demograffig neu wahaniaethau ymddygiad a arsylwyd. Roedd Tîm Troseddau Amgylcheddol Sir Ddinbych yn cydnabod y ffenomen hon beth amser yn ôl, ac maent wedi bod yn pwysu ar Adnoddau Naturiol Cymru am drefn adrodd fwy cyson byth ers hynny.

Mae'n amlwg os nad yw cynghorau'n casglu data mewn modd cyson, nad yw adroddiad blynyddol gan Adnoddau Naturiol Cymru'n dangos cymhariaeth debyg at debyg, ac felly mae'r defnydd o'r ystadegau fel mesur perfformiad yn ddiffygiol.

4.2 Cymhariaeth â chynghorau eraill Gogledd Cymru

Niferoedd a adroddwyd	2009-10	2010-11	2011-12	2012-13
Ynys Môn	1585	1045	801	1103
Conwy	1009	1361	1055	935
Sir Ddinbych	5189	2515	2249	2144
Sir y Fflint	785	697	911	911
Gwynedd	511	648	527	371
Wrecsam	3279	1759	1022	505

Mae'r digwyddiadau a adroddwyd yn Sir Ddinbych yn nodweddiadol tua 2 i 2.5 gwaith yn uwch na'r nifer a adroddir gan y cynghorau eraill yng Ngogledd Cymru. Y prif reswm am hynny yw bod Sir Ddinbych yn fwriadol yn ceisio nodi pob un digwyddiad o wastraff a daflwyd yn anghyfreithlon, p'un a yw ar dir cyhoeddus neu breifat, ac na waeth a yw'n cael ei adrodd gan aelod o'r cyhoedd ai peidio. Mae Sir Ddinbych yn gwneud hyn oherwydd bod cofnodi digwyddiad yn sbarduno prosesau ymchwilio mewnol y cyngor (gweler paragraff 4.5).

Rydym yn ystyried cyfraddau adrodd uchel fel rhagofyniad ar gyfer lleihau gweithgaredd tipio anghyfreithlon gwirioneddol (ar y ddaear). Mae hynny'n egwyddor bwysig iawn.

4.3 Tueddiadau hanesyddol Sir Ddinbych (nodwyd uchod)

Roedd ffigyrau 2009/10 yn cynnwys nifer fawr o fagiau du (gwastraff domestig). Gan fod llawer o'r bagiau hyn yn agos at gyfeiriad y rhoddwr, ni ddylent mewn gwirionedd fod wedi cael eu cofnodi fel rhai wedi'u tipio'n anghyfreithlon. Roeddent yn fwy cywir yn "wastraff domestig wedi'i gam-gyflwyno", h.y. yn hytrach na gwastraff a daflwyd yn anghyfreithlon, neu dipio anghyfreithlon".

Fodd bynnag, o 2010-11 ymlaen, mae'r dulliau cofnodi cywir wedi cael eu defnyddio, ac maent yn dangos lleihad graddol mewn digwyddiadau flwyddyn ar ôl blwyddyn. Mae'r gostyngiad hwn yn ostyngiad gwirioneddol.

Mae dau brif ffactor sy'n cyfrannu at leihad yn y duedd o fewn Sir Ddinbych. Yn gyntaf, polisi gorfodi llym y cyngor (gweler paragraff 4.5), ac yn ail cyflwyno systemau cynwysyddion ar gyfer bron pob casgliad gwastraff domestig (biniau olwyn). Mae hyn wedi cyfyngu ar allu'r sawl sy'n tipio'n anghyfreithlon i guddio eu gweithgaredd.

4.4 Datblygiadau'r dyfodol

Dymuna'r Tîm Gorfodi tipio anghyfreithlon i system CRM y cyngor symud drosodd i gofnodi ar sail ddaeryddol. Ar hyn o bryd mae'n seiliedig ar gwsmeriaid. Byddai'r newid hwn yn symleiddio'r dulliau o brosesu'r *holl* faterion stryd (nid tipio anghyfreithlon yn unig). Byddai hefyd yn helpu i ddadansoddi digwyddiadau yn ôl lleoliad, a fyddai yn ei dro yn targedu gorfodaeth fwy effeithiol. Mae ANC hefyd wedi mynegi awydd i symud i systemau daeryddol, ond maent yn annhebygol o wneud hynny o fewn y ddwy flynedd nesaf.

Rydym hefyd angen y gallu i gategoreiddio digwyddiadau yn well. Mae angen ynysu'r digwyddiadau tipio anghyfreithlon gwirioneddol, a hefyd y digwyddiadau lle mae gennym ddyletswydd i glirio (nid yw'r rhain o reidrwydd yr un fath). Ar hyn o bryd rydym yn gwneud hyn drwy ddadansoddiad eilaidd arunig. Yn ddefnyddol, dylai fod yn rhan o brosesau CRM arferol y cyngor.

4.5 Pwysigrwydd Strategaeth Gorfodi CSDd

Ers 2005, mae Tîm Troseddau Amgylcheddol Sir Ddinbych wedi bod yn rhagweithiol a dilyn polisi ymchwilio ar gyfer pob achos o dipio anghyfreithlon a chymryd camau gorfodi pryd bynnag mae yna ddigon o dystiolaeth i wneud hynny. Mae dros 50% o'r camau gweithredu gorfodi yng Ngogledd Cymru yn cael eu cynnal gan Sir Ddinbych, er mai dim ond tua 14% o'r boblogaeth sydd gennym.

Mae'r ymchwiliadau ac/neu erlyniadau o ganlyniad wedi cael effaith ataliol sylweddol, a theimlir bod hyn yn ffactor allweddol o ran gwneud Sir Ddinbych yn sir lân a dymunol.

Canlyniadau Gorfodi Tipio Anghyfreithlon Sir Ddinbych	2009-10	2010-11	2011-12	2012-13	2013 -14 (BHY)
Rhybudd/Camau Ymgynghorol	339	308	163	147	166
Hysbysiadau Cosb Benodedig	10	6	4	2	2
Hysbysiadau Gorfodi	42	25	75	57	27
Erlyniadau	7	7	2	4	2 (+ 4 yn yr arfaeth)
Rhybuddion Ffurfiol	17	8	10	7	2

5. Sut mae'r penderfyniad yn cyfrannu at y Blaenoriaethau Corfforaethol?

Mae lleihau gweithgarwch tipio anghyfreithlon yn rhan o'r flaenoriaeth strydoedd glân a thaclus corfforaethol.

6. Beth fydd yn ei gostio a sut bydd yn effeithio ar wasanaethau eraill?

Ni chynigiwyd unrhyw newidiadau

7. Beth yw prif gasgliadau'r Asesiad o Effaith ar Gydraddoldeb a gynhaliwyd ar y penderfyniad?

Mae templed AEC wedi'i gwblhau ynghlwm (atodiad 1), yn ogystal â'r polisi gorfodi (atodiad 2). Nid yw'r dull o dipio anghyfreithlon yn dangos potensial ar gyfer gwahaniaethu, yn amodol ar fonitro ac adolygu parhaus.

8. Pa ymgynghoriadau sydd wedi'u cynnal?

Dim

9. Datganiad y Prif Swyddog Cyllid

Dim angen (ni chynigiwyd unrhyw newidiadau ariannol).

10. Pa risgiau sy'n bodoli ac a oes unrhyw beth y gallwn ei wneud i'w lleihau?

Bod y Cyngor yn cael ei gynrychioli yn annheg mewn adroddiadau blynyddol gan ANC. Er mwyn lliniaru hyn; bydd y tîm Troseddau Amgylcheddol yn parhau i lobio ANC i sicrhau bod ansawdd y data a gyflwynwyd i'r gronfa ddata yn fwy cyson a chadarn.

11. Pŵer i wneud y Penderfyniad

O dan Adran 2 o'r Ddeddf Llywodraeth Leol 2000, h.y. hyrwyddo neu wella'r amgylchedd er lles yr ardal.

Mae erthygl 6.3.4(b) o Gyfansoddiad y Cyngor yn nodi pwerau archwilio o safbwynt archwilio perfformiad y Cyngor o ran cyflawni ei wasanaethau a'i flaenoriaethau.

Swyddog Cyswllt:

Pennaeth Priffyrdd a Gwasanaethau Amgylcheddol

Ffôn: 01824 706801

Denbighshire's Approach to taking
Enforcement Action Against Flytippers
06/01/2014

Equality Impact Assessment

Denbighshire's Performance on Flytipping Issues

Contact: Jim Espley, Waste & Transport

Updated: 06/01/2014

1. What type of proposal is being assessed?

A service review or re-organisation proposal

2. Please describe the purpose of this proposal

Denbighshire's policy in relation to reports of flytipping is to take enforcement action against those who have flytipped, where it is in the public interest to do so.

3. Does this proposal require a full equality impact assessment? (Please refer to section 1 in the toolkit above for guidance)

No

The policy of enforcing against flytipping shows no potential for discrimination, subject to continuing monitoring and review. In preparing case files for possible enforcement action a 3 stage approval process is undertaken (Investigating Officer / Waste Manager / Legal). In determining whether enforcement action should be taken, due regard is taken into the individual's well being, mental health, age etc as per the enforcement policy attached.

4. Please provide a summary of the steps taken, and the information used, to carry out this assessment, including any engagement undertaken (Please refer to section 1 in the toolkit for guidance)

<Type here>

5. Will this proposal have a positive impact on any of the protected characteristics? (Please refer to section 1 in the toolkit for a description of the protected characteristics)

<Please summarise any likely positive impact and identify which protected characteristics will benefit>

6. Will this proposal have a disproportionate negative impact on any of the protected characteristics?

<Please summarise any disproportionate negative impact and identify which protected characteristics will be affected>

7. Has the proposal been amended to eliminate or reduce any potential negative impact?

<Please Select>	<If yes, please provide detail>
-----------------	---------------------------------

8. Have you identified any further actions to address and / or monitor any potential negative impact(s)?

<Please Select>	<If yes please complete the table below. If no, please explain here>
-----------------	--

Action(s)	Owner	Date
<Please describe>	<Enter Name>	<DD.MM.YY>
<For additional actions, insert row below>	<Enter Name>	<DD.MM.YY>

9. Declaration

Every reasonable effort has been made to eliminate or reduce any potential disproportionate impact on people sharing protected characteristics. The actual impact of the proposal will be reviewed at the appropriate stage.

Review Date:	<DD.MM.YY>
--------------	------------

Name of Lead Officer for Equality Impact Assessment	Date
<Type Name>	<DD.MM.YY>

Please note you will be required to publish the outcome of the equality impact assessment if you identify a substantial likely impact.

Mae tudalen hwn yn fwriadol wag



ENVIRONMENT DIRECTORATE

ENVIRONMENTAL SERVICES

POLICY IN RELATION TO THE ENFORCEMENT OF ENVIRONMENTAL CRIME

Updates:	
Version: 1.2	Date: 29th July 2010
Review:	October 2012

Environmental Services

Environmental Crime Enforcement Policy

Contents

	Page
Introduction	3
Approval	3
Scope	3
Access	4
General Principles	4
Complaints / Service Requests	4
Deciding the action to take	5
Liaison	11
Offences	11
Accepting Guilty Pleas	11
Considering the views of those affected by the offences	12
Re-starting a prosecution	12
Code for Crown Prosecutors	13
Enforcement Policy implementation	13
The Role of the County's Legal Services	13
Complaints/Grievances against an Officer	13
Regulation of Investigatory Powers Act 2000	14

1. Introduction

- 1.1 Environmental Services will apply this policy so that it can make fair and consistent decisions about enforcement actions in relation to the investigation of offences of fly tipping, breaches of the regulations in respect of trade waste and the abandonment of vehicles on private and public land within the County .Fair and effective enforcement is essential to protect the health, safety and interests of the residents, visitors and businesses of Denbighshire. Even in a small case, a decision about enforcement action has serious implications for all involved; the general public, businesses, victims, witnesses and defendants
- 1.2 The Policy is also designed to make sure that everyone knows the principles that the Environmental Crime Officers within Environmental Services will apply when carrying out investigation and enforcement activities. By applying consistent principles, everyone involved in the process is helping to treat stakeholders in a fair and effective manner.

2. Approval

- 2.1 This policy was before the County Council Environment Scrutiny Committee on 14th October 2010 and was approved. It will be re-evaluated every 2 years.

3. Scope

- 3.1 This policy applies to the enforcement activities under the legislation enforced by Environmental Crime Officers within Environmental Services.
- 3.2 Enforcement in the context of this policy includes formal or informal action carried out in the exercise of, or against the background of, statutory enforcement powers. This is not limited to formal enforcement action such as prosecution, but includes, for example, the inspection of premises for the purpose of checking compliance with acts and regulations, and the provision of suitable advice to aid compliance.

4. Access to the Policy

- 4.1 This policy is available on the Council's web site and in hardcopy at Kinmel Park Depot, Bodelwyddan, Denbighshire, LL18 5UX. It can be ordered by telephoning 01824 706100 (Cymraeg) or 01824 706101 (English), or writing to the Environmental Services Environmental Crime Department, Kinmel Park Depot, Bodelwyddan, Denbighshire, LL18 5UX.
- 4.2 On request, this policy will be made available on audio tape, in Braille, large type, or in other languages.

5. General Principles

- 5.1 Each case is unique and must be considered on its own merits. There are however, general principles that apply in the way each case must be approached. These are laid out in this policy and in the Enforcement Concordat to which the Authority has signed up.
- 5.2 Environmental Crime Officers action must be fair, independent and objective. They must not let any personal views about issues such as ethnic or national origin, gender, religious beliefs, political views or the sexual orientation of the suspect, victim, witness or offender influence their decisions. They must not be affected by improper or undue pressure from any source.
- 5.3 The Environmental Services Environmental Crime Department is a public authority for the purposes of the Human Rights Act 1998. Officers must apply the principles of the European Convention on Human Rights in accordance with the Act.

6. Complaints

- 6.1 Complaints which may result in enforcement action against a business or individual will be notified to that business or individual as soon as is practicable, except in the circumstances described in 6.2 below. During the progression of enforcement action that business or individual will be further notified of progress, potential action and any new information.
- 6.2 In circumstances where notification could impede enforcement action, notification will not take place until those circumstances no longer exist.
- 6.3 We will comply with the principles of the Freedom of Information Act, the Environmental Information Regulations and the Data Protection Act to protect the identification of complainant's details.

7. Deciding the action to take

- 7.1 There are two issues to determine. The first is what level of enforcement action to take. The second is that, if the first decision is to take formal enforcement action, then, is that action viable and appropriate. There are two stages in determining whether formal enforcement action is viable and appropriate:

- **Stage 1: the evidential test,**
- **Stage 2: the public interest test.**

There are two stages in the decision to take formal enforcement action.

The first stage is the **evidential test**. If the case does not pass the evidential test, proceedings will not be instituted, no matter how important or serious it may be. Further investigation may be necessary and Officers may be instructed to carry out further enquiries.

The second stage is to decide whether the proposed action is in the **public interest**.

Environmental Services will only start, and continue with formal enforcement action when the case has passed both tests. The following paragraphs, detail how this policy applies to the consideration of taking a prosecution:

'Environmental Crime Officers will, when required consult the Legal Services Department to determine that there is enough evidence to provide a 'realistic prospect of conviction' against any defendant on each charge. If consultation is not required Environmental Crime Officers will instigate formal enforcement proceedings and draw together the necessary legal documentation for submission to the Legal Services Department, this legal documentation is referred to as the case file. All case files will be vetted and 'counter signed' by the Environmental Crime Manager or Senior Waste Officer (Operations) within Environmental Services'

'A realistic prospect of conviction is an objective test, it means that a jury or bench of magistrates, properly directed in accordance with the law, is more likely than not to convict the defendant of the charge alleged. This is a separate test from the one that the criminal courts themselves must apply'

When deciding whether there is enough evidence to prosecute, Environmental Crime Officers must consider whether the evidence can be used and whether it is reliable. Public interest must be considered in each case where there is enough evidence to provide a realistic prospect of conviction. A prosecution will usually take place unless there are public interest factors tending against prosecution which clearly outweigh those tending in favour. Although there may be public interest factors against prosecution in a particular case, often the prosecution should go ahead and those factors should be put to the court for consideration when sentence is being passed.

Environmental Crime Officers, Environmental Services Managers and the Legal Services Department must balance factors for and against prosecution carefully and

fairly. Public interest factors that can affect the decision to prosecute usually depend on the seriousness of the offence or the circumstances of the suspect. Some factors may increase the need to prosecute but others may suggest that another course of action would be more appropriate.

The following lists some of the common public interest factors, both for and against prosecution. The list is not exhaustive. The factors that apply will depend on the facts in each case.

Some common public interest factors in favour of prosecution.

The more serious the offence, the more likely it is that a prosecution will be needed in the public interest. A prosecution is likely to be needed if:

- *a conviction is likely to result in a significant sentence;*
- *the evidence shows that the defendant was a ringleader or an organiser of the offence;*
- *there is evidence that the offence was premeditated;*
- *the victim of the offence was vulnerable, has been put in considerable fear, or suffered personal, damage or disturbance;*
- *the offence was motivated by any form of discrimination against the victim's ethnic or national origin, sex, religious beliefs, political views or sexual orientation, or the suspect demonstrated hostility towards the victim based on any of those characteristics;*
- *the defendant's previous convictions or cautions are relevant to the present offence;*
- *there are grounds for believing that the offence is likely to be continued or repeated, for example, by a history of recurring conduct.*

Some common public interest factors against prosecution

A prosecution is less likely to be needed if:

- *the court is likely to impose a nominal penalty;*
- *the defendant has already been made the subject of a sentence and any further conviction would be unlikely to result in the imposition of an additional sentence or order, unless the nature of the particular offence requires a prosecution;*
- *the offence was committed as a result of a genuine mistake or misunderstanding (these factors must be balanced against the seriousness of the offence);*
- *the loss or harm can be described as minor and was the result of a single incident, particularly if it was caused by a misjudgement;*
- *there has been a long delay between the offence taking place and the date of the trial, unless:*
 - the offence is serious;*
 - the delay has been caused in part by the defendant;*
 - the offence has only recently come to light; or*
 - the complexity of the offence has meant that there has been a long investigation;*
- *a prosecution is likely to have a bad effect on the victim's physical or mental health, always bearing in mind the seriousness of the offence;*
- *the defendant is elderly or is, or was at the time of the offence, suffering from significant mental or physical ill health, unless the offence is serious or there is a real possibility that it may be repeated.*

Deciding on the public interest is not simply a matter of adding up the number of factors on each side. Officers in conjunction with the legal team must decide how important each factor is in the circumstances of each case and go on to make an overall assessment.

7.2 What level of enforcement action to carry out.

This can be one, or a number, of the following.

- Prosecution / (FPN) Fixed Penalty Notice (if appropriate or applicable)
- Formal Caution

- Written warning and advice
- Verbal warning and advice
- Revisit of premises
- No action

Prosecution:

In order to take forward a prosecution, Environmental Crime Officers must be satisfied that a crime has been committed and that there is sufficient evidence available in order to afford a reasonable prospect of conviction at a court. Such offences may be discharged by way of Fixed Penalty Notice (FPN) if appropriate and or applicable, should the offence be admitted.

Formal Caution:

A record of the Caution will be kept on file for 2 years. Where appropriate, a formal caution may be sent to the relevant Police Constabulary and or The Environment Agency (Wales). If the offender commits a further like offence, the formal caution may influence the decision to take a prosecution. If during the time the caution is in force the offender pleads guilty to, or is found guilty of, committing another like offence anywhere in England and Wales, the caution may be cited in court. If an offender accepts a formal caution, agreement will be reached concerning the repayment of cost incurred when disposing of offending items by Denbighshire County Council.

Should a person refuse to accept a formal caution then the Authority will institute proceedings and the court will be advised that the defendant would not accept the formal caution procedure.

Written Warning:

For some contraventions offenders may be sent a firm but polite letter clearly identifying the contraventions, giving advice on how to put them right and including a

deadline by which this must be done. Failure to comply could result in more severe enforcement action being taken. The time allowed must be reasonable, but must also take into account the health, safety and nuisance implications of the contravention.

Verbal Warning / Words of Advice:

For minor breaches of the law, verbal advice will be given clearly identifying the contraventions, and giving information on how to put them right and including a deadline by which this must be done. Failure to comply could result in more severe enforcement action being taken. The time allowed must be reasonable, but must also take into account the health, safety and nuisance implications of the contravention.

Revisit:

Following a formal notice; written warning and advice; or verbal warning and advice, officers may revisit the premises to check compliance has been achieved. For very minor contraventions we may advise that a revisit may be carried out after the agreed deadline. Officers will then decide whether to actually make a revisit depending upon the health, safety, environmental damage or nuisance implications of the contravention, and the perceived likely responding action of the offender to the verbal advice.

No Further Action:

In exceptional circumstances, contraventions may not warrant any further action. This can be where the cost of compliance to the offender outweighs the detrimental impact of the contravention on the community, or the cost of the required enforcement action to the Authority outweighs the detrimental impact of the contravention on the community. A decision of no action may also be taken where formal enforcement is inappropriate in the circumstances, such as where a trader has ceased to trade, or the offender is elderly and frail and formal action would seriously damage their well being.

8. Liaison

8.1 Regular meetings between Environmental Services Managers and Environmental Crime Officers will take place. The purpose of these meeting is to allow Officers the opportunity to detail investigations which they are undertaking / planning to undertake.

8.2 Where an enforcement matter affects other County Departments the Head of Environmental Services will be informed and information will be passed to the Head of the relevant Department as soon as possible

8.3 Where an enforcement matter affects a wide geographical area beyond the County's boundaries, or involves enforcement by one or more other local authorities or organisations; all relevant authorities and organisations will be informed of the matter as soon as possible and all enforcement activity co-ordinated with them.

9. Offences

9.1 The Head of Environmental Services, Environmental Services Managers or Environmental Crime Officers may take advice from the Authorities Legal Services Department in order to provide greater clarification of any offences committed.

10. Accepting Guilty Pleas

10.1 Defendants may want to plead guilty to some, but not all, of the charges. Alternatively, they may want to plead guilty to a different, possibly less serious charge because they are admitting only part of the offence. Environmental Services Managers will only accept the defendant's plea if they think the court is able to pass a sentence that matches the seriousness of the offending. Environmental Services Manager will not accept a guilty plea because it is convenient.

10.2 In cases where a defendant pleads guilty to the charges but on the basis of facts that are different from the prosecution case, and where this may significantly affect sentence, the court should be invited to hear evidence to determine what happened, and then sentence on that basis.

11. Considering the views of those affected by offences

11.1 The Environmental Services Environmental Crime Department undertakes enforcement on behalf of the public at large and not just in the interests of any particular individual or group. However, when considering the public interest test (see section 7 above) the consequences for those affected by the offence, of the decision whether or not, and how to take enforcement action, and any views expressed by those affected will be taken into account.

11.2 Those people affected by the offence will be told about any decision that makes a significant difference to the case in which they are involved.

12. Re-starting a prosecution

12.1 People should be able to rely on enforcement decisions taken by Environmental Crime Officers. Normally, if a suspect or defendant is advised that there will not be a prosecution, or that the enforcement action has been stopped, that is the end of the matter and the case will not start again. Occasionally there are special reasons why enforcement action will re-start, particularly if the case is serious. These reasons include:

- *in cases where a new look at the original decision shows that it was clearly wrong and should not be allowed to stand,*
- *cases which are stopped so that more evidence, which is likely to become available in the fairly near future, can be collected and prepared. In these cases, the defendant will be told that the enforcement action may well start again,*

- *cases which are stopped because of a lack of evidence but where more significant evidence is discovered later.*

The decision to restart an investigation / prosecution will be taken by Environmental Services Managers in conjunction with the Legal Services Department.

13. Code for Crown Prosecutors

13.1 This policy takes account of all the relevant parts of the Code for Crown Prosecutors.

14. Enforcement Policy implementation

14.1 Internal audits will be undertaken periodically to ensure that all enforcement activity is carried out in accordance with this policy. These audits will be carried out by the Environmental Crime Team Manager who will report his findings to the Senior Waste Officer (Operations).

14.2 Records of the audits will be kept by the Environmental Crime Team Manager for inspection.

15. The Role of the County's Legal Services

15.1 Environmental Services Managers may send copies of reports to the Legal Services Department for guidance and advice.

16. Complaints / Grievances against an Officer

16.1 Should any person wish to complain about the conduct of any Officer then they should contact the Corporate Complaints Officer who will investigate the matter. The address of the Corporate Complaints Officer is Customer Care Services,

Council Offices, Wynnstay Road, Ruthin, LL15 1YN or via the telephone on 01824 706169 or via email on complaints@denbighshire.gov.uk.

16.2 Alternatively the aggrieved person may contact the Head Environmental Services who will arrange for the matter to be investigated.

17. Regulation of Investigatory Powers Act 2000

17.1 The requirements of this Act are relevant to investigations undertaken by this Department. The following paragraphs deal with the authorisation procedures for using covert surveillance and using covert human intelligence sources (i.e. informants). Permission must be sought and obtained in the circumstances listed below.

Directed Surveillance is defined as covert surveillance but not intrusive and is undertaken for the purposes of a specific investigation or a specific operation. Also the surveillance is carried out in such a manner as is likely to result in the obtaining of private information about a person (whether or not one specifically identified for the purposes of the investigation) and otherwise than by way of an immediate response to events or circumstances the nature of which is such that it would not be practicable for an authorisation to be sought for the carrying out of the surveillance.

Intrusive Surveillance is defined as covert surveillance that is carried out in relation to anything taking place on any residential premises or in any private vehicle and involves the presence of an individual on the premises or in the vehicle or is carried out by means of a surveillance device.

17.2 **Covert Human Intelligence Source (CHIS)** is a person who:

Establishes or maintains a personal or other relationship with a person for the covert purpose of facilitating the doing of anything falling within (a) or (b) below

(a) the person covertly uses such a relationship to obtain information or to provide access to any information to another person; or

(b) the person covertly discloses information obtained by the use of such a relationship, or as a consequence of the existence of such a relationship

17.3 **Surveillance is covert if** it is carried out in a manner that is calculated to ensure that persons who are subject to the surveillance are unaware that it is or may be taking place.

17.4 **A purpose is covert,** in relation to the establishment or maintenance of a personal or other relationship, if the relationship is conducted in a manner that is calculated to ensure that one of the parties to the relationship is unaware of the purpose.

17.5 In the event of any officer wanting to use any form of covert surveillance permission must be sought from one of the following officers:-

Head of Planning and Public Protection Service

Assistant Head of Planning and Public Protection Service

17.6 Authorisation for any form of surveillance will be given in writing and the authorising officer will take into account the provisions of Section 28 of the Act and in particular will have regard as to whether the authorised surveillance is proportionate to what is sought to be achieved by carrying it out.

17.7 In the event of any officer wanting to use a CHIS permission must be sought from one of the following officers:-

Head of Planning and Public Protection Service

Assistant Head of Planning and Public Protection Service

17.8 Authorisation for using a CHIS will be given in writing and the authorising officer will take into account the provisions of Section 29 of the Act and in particular will have regard as to whether the use of such a person is proportionate to what is sought to be achieved.

Adroddiad i'r:	Pwyllgor Archwilio Perfformiad
Dyddiad y Cyfarfod:	16 Ionawr 2014
Awdur yr Adroddiad:	Y Cydlynnydd Archwilio
Teitl:	Rhaglen Waith Archwilio

1. Beth yw cynnwys yr adroddiad?

Mae'r adroddiad yn cyflwyno drafft rhaglen waith i'r dyfodol y Pwyllgor Archwilio Perfformiad i'r aelodau ei hystyried.

2. Beth yw'r rheswm dros lunio'r adroddiad hwn?

Gofyn i'r Pwyllgor adolygu a chytuno ar ei raglen waith i'r dyfodol, a rhoi'r wybodaeth ddiweddaraf i aelodau ar faterion perthnasol.

3. Beth yw'r Argymhellion?

Argymhellir y dylai'r Pwyllgor ystyried yr wybodaeth a ddarparwyd a chymeradwyo, adolygu neu addasu eu rhaglen gwaith i'r dyfodol fel yr ystyrir yn briodol.

4. Manylion am yr Adroddiad.

- 4.1 Mae Erthygl 6 Cyfansoddiad Cyngor Sir Ddinbych yn nodi cylch gorchwyl, swyddogaethau ac aelodaeth pob Pwyllgor Archwilio, tra bo rheolau'r gweithdrefnau i bwyllgor archwilio wedi'u gosod yn Rhan 4 y Cyfansoddiad.
- 4.2 Mae'r Cyfansoddiad yn amodi bod yn rhaid i bwyllgorau archwilio'r Cyngor baratoi ac adolygu rhaglen ar gyfer eu gwaith i'r dyfodol. Drwy adolygu a blaenoriaethu materion mae modd i aelodau sicrhau fod y rhaglen waith yn cyflwyno rhaglen dan arweiniad yr aelodau.
- 4.3 Arfer sydd wedi'i fabwysiadu yn Sir Ddinbych ers nifer o flynyddoedd yw bod pwyllgorau archwilio'n cyfyngu ar nifer yr adroddiadau a ystyrir mewn unrhyw gyfarfod i uchafswm o bedwar, yn ogystal ag adroddiad rhaglen waith y Pwyllgor ei hun. Nod y dull hwn yw hwyluso cael trafodaeth fanwl ac effeithiol ar bob pwnc.
- 4.4 Gofynnir i'r Pwyllgor ystyried ei raglen waith ddrafft ar gyfer cyfarfodydd y dyfodol, fel y manylir yn atodiad 1, a'i chymeradwyo, ei diwygio neu ei newid fel yr ystyrir yn briodol gan ystyried:
 - materion a godwyd gan aelodau'r Pwyllgor
 - y materion a gyfeiriwyd ato gan y Grŵp Cadeiryddion ac Is-Gadeiryddion Archwilio

- Perthnasedd i flaenoriaethau'r Pwyllgor/y Cyngor/y Gymuned
 - Cynllun Corfforaethol y Cyngor ac Adroddiad Blynyddol Cyfarwyddwr Gwasanaethau Cymdeithasol
 - bodloni'r llwyth gwaith
 - amseroldeb
 - canlyniadau
 - gwybodaeth a materion allweddol i'w cynnwys mewn adroddiadau
 - a fydd yr aelod Cabinet perthnasol yn cael gwahoddiad (gan ystyried a yw eu presenoldeb yn angenrheidiol neu yn ychwanegu gwerth). (Ym mhob sefyllfa bydd y penderfyniad yn cael ei rannu gyda'r aelod arweiniol perthnasol)
 - cwestiynau i'w gofyn i swyddogion/aelodau arweiniol y Cabinet.
- 4.5 Wrth ystyried eitemau i'w cynnwys yn y rhaglen waith i'r dyfodol, efallai y byddai aelodau'n cael budd o ystyried y cwestiynau canlynol wrth benderfynu a yw eitem yn addas neu beidio:
- beth yw'r mater?
 - pwy yw'r budd-ddeiliaid?
 - beth sy'n cael ei ystyried mewn mannau eraill?
 - beth sydd angen i archwilio ei wybod? a
 - pwy sy'n gallu cynorthwyo?
- 4.6 Fel y crybwyllwyd ym mharagraff 4.2 uchod, mae Cyfansoddiad y Cyngor yn gofyn i bwyllgorau archwilio baratoi ac adolygu rhaglen ar gyfer eu gwaith i'r dyfodol. Er mwyn cynorthwyo'r broses o flaenoriaethu adroddiadau, os yw'r swyddogion o'r farn fod pwnc yn haeddu cael amser i'w drafod ar raglen fusnes y Pwyllgor, mae'n rhaid iddynt wneud cais ffurfiol i'r Pwyllgor ystyried derbyn adroddiad ar y pwnc hwnnw. Gwneir hyn trwy gyflwyno 'ffurflen gynnig' sy'n egluro pwrpas, pwysigrwydd a chanlyniadau posibl y pynciau a awgrymir. Does dim un ffurflen gynnig wedi dod i law i'w hystyried yn y cyfarfod cyfredol.
- Rhaglen Waith i'r Dyfodol y Cabinet
- 4.7 Wrth benderfynu ar eu rhaglen waith i'r dyfodol mae'n bwysig fod pwyllgorau archwilio yn ystyried amserlen rhaglen waith y Cabinet. Ar gyfer y diben hwn, mae rhaglen waith y Cabinet wedi ei chynnwys yn Atodiad 2.
- Datblygiad Penderfyniadau'r Pwyllgor
- 4.8 Yn Atodiad 3 mae tabl yn crynhoi penderfyniadau diweddar y Pwyllgor a gwybodaeth am y datblygiadau yn sgil y penderfyniadau.
- 4.9 Cynllun Gwella Gwasanaethau Tai
Gofynnodd y Pwyllgor yn ei gyfarfod diwethaf i gael ystyried y cynllun gwella uchod yn ei gyfarfod ym mis Chwefror 2014. Mae Pennaeth y Gwasanaeth yn cynghori y byddai'n fwy buddiol pe bai'r adroddiad yn cael ei gyflwyno i'r Pwyllgor yn gynnar yn yr haf oherwydd y bydd gwybodaeth feincnodi gymharol ar gael erbyn hynny a fydd yn galluogi

aelodau i gymharu perfformiad y Gwasanaeth dros y 12 mis diwethaf gydag awdurdodau lleol eraill a Landlordiaid Cymdeithasol Cofrestredig. Bydd yr wybodaeth hon yn galluogi'r Pwyllgor i gael trafodaeth wybodus yn seiliedig ar ddata dilys. Gofynnir i'r Pwyllgor gadarnhau aildrefnu hyn.

5. Grŵp Cadeiryddion ac Is-Gadeiryddion Archwilio

Dan drefniadau archwilio'r Cyngor mae Grŵp Cadeiryddion ac Is-Gadeiryddion Archwilio (GCIGA) yn gweithredu fel pwyllgor cydlynu. Bydd cyfarfod nesaf y Grŵp ar 9 Ionawr. Bydd unrhyw eitemau a gyfeiriwyd at y Pwyllgor gan y Grŵp yn cael eu cyflwyno ar lafar i'r aelodau yn y cyfarfod ar 16 Ionawr.

6. Sut mae'r penderfyniad yn cyfrannu at y Blaenoriaethau Corfforaethol?

Bydd archwilio effeithiol yn gymorth i'r Cyngor gynnal y blaenoriaethau corfforaethol yn unol ag anghenion cymunedau a dymuniadau trigolion. Bydd datblygu ac adolygu'r rhaglen waith gydlynol yn barhaus yn cynorthwyo'r Cyngor i fonitro ac adolygu materion polisi.

7. Beth yw prif gasgliadau'r asesiad a gynhaliwyd ynglŷn ag effaith y penderfyniad ar gydraddoldeb? Dylid atodi'r templed AoEaG fel atodiad i'r adroddiad hwn.

Ni chynhaliwyd Asesiad o Effaith ar Gydraddoldeb er diben yr adroddiad hwn gan nad yw ystyried rhaglen waith i'r dyfodol y Pwyllgor yn debygol o gael effaith andwyol neu annheg ar bobl sy'n rhannu nodweddion sydd wedi'u diogelu.

8. Beth fydd y gost a sut y bydd yn effeithio ar wasanaethau eraill?

Mae'n bosib y bydd yn rhaid i wasanaethau neilltuo amser swyddog i gynorthwyo'r Pwyllgor gyda'r eitemau a nodwyd yn y rhaglen waith a chydag unrhyw gam gweithredu yn dilyn ystyried yr eitemau hynny.

9. Pa ymgynghoriadau a gynhaliwyd?

Does dim angen cynnal ymgynghoriad ar yr adroddiad hwn. Fodd bynnag, mae'r adroddiad ei hun a'r ystyriaeth a roir gan y Pwyllgor i'w raglen waith ar gyfer y dyfodol yn gyfystyr ag ymgynghoriad gyda'r Pwyllgor o ran ei raglen waith.

10. Pa risgiau sy'n bodoli ac a oes unrhyw beth y gallwn ei wneud i'w lleihau?

Nid oes risg wedi ei ganfod o ran y Pwyllgor yn ystyried ei raglen waith. Fodd bynnag, wrth adolygu ei raglen waith yn rheolaidd gall y Pwyllgor sicrhau bod meysydd sy'n peri pryder yn cael eu hystyried a'u harchwilio fel y maent yn dod i'r amlwg a bod argymhellion yn cael eu gwneud er mwyn mynd i'r afael â nhw.

11. Grym i wneud Penderfyniad

Yn unol ag Erthygl 6.3.7 Cyfansoddiad y Cyngor mae'n rhaid i bwyllgorau archwilio'r Cyngor baratoi rhaglen waith a'i hadolygu.

Swyddog Cyswllt:

Y Cydlynnydd Archwilio

Rhif ffôn: (01824) 712554

E-bost: dcc_admin@sirddinbych.gov.uk

Note: Any items entered in italics have not been approved for inclusion at the meeting shown by the Committee. Such reports are listed here for information, pending formal approval.

Meeting	Lead Member(s)	Item (description / title)	Purpose of report	Expected Outcomes	Author	Date Entered
20 February	Cllr. Hugh Irving <i>(required)</i>	1. 'Your Voice' complaints performance (Q3)	To scrutinise Services' performance in complying with the Council's complaints process	Identification of areas of poor performance with a view to the development of recommendations to address weaknesses.	Jackie Walley/Clare O'Gorman	February 2013
20 March	Cllr. Bobby Feeley	1. In-House Provider Visit 2013/14 Overview	To consider feedback on the visits undertaken in-house social care providers which highlight the quality, customer experience and good practice/improvement actions for the providers	To monitor the quality of services provided and identify any issues which arise from the visits which require to be addressed in order to improve the quality of the service provided	Phi Gilroy	August 2013
	Cllr. Huw LI Jones	2. <i>Arms Length Organisations</i>	<i>To consider proposals on how to effectively scrutinise the Council's Arm's Length Organisations</i>	<i>To realise value for money from these organisations and to ensure that they effectively contribute towards the delivery of the Council's priorities</i>	<i>Alan Smith</i>	<i>October 2013</i>
1 May	Cllr. Julian Thompson-Hill	1. Corporate Health and Safety Annual Report	To consider the Council's management of general health and safety and fire safety matters	Assurances that the Authority is abiding and conforming with all relevant H&S legislation and therefore mitigate the risk of litigation	Gerry Lapington	November 2013
	Cllr. Hugh Irving	2. <i>Housing Service's</i>	<i>To examine the Service's</i>	<i>To ensure that the</i>	<i>Peter McHugh</i>	<i>December</i>

Tudalen 74

Meeting	Lead Member(s)	Item (description / title)		Purpose of report	Expected Outcomes	Author	Date Entered
	(required)		<i>Improvement Plan</i>	<i>Improvement Plan (including the housing maintenance plan)</i>	<i>Service is continuously improving its performance and effectively contributing towards the corporate plan priority of ensuring residents have access to good quality housing</i>		2013
June 2014	Cllr. Hugh Irving	1	Your Voice' complaints performance (Q4)	To scrutinise Services' performance in complying with the Council's complaints process	Identification of areas of poor performance with a view to the development of recommendations to address weaknesses.	Jackie Walley/Clare O'Gorman	February 2013
	Cllr. Barbara Smith	2.	Corporate Risk Register	To consider the Council's Corporate Risk Register following the latest formal review by CET	Identification of effective measures to address the high level risks	Alan Smith/Nicola Kneale	February 2013
	Cllr. Barbara Smith	3	Corporate Plan QPR: Q4 2013/14	To monitor the Council's progress in delivering the Corporate Plan 2012-17 consider the latest version of	Ensuring that the Council meets its targets, delivers its Corporate Plan and the Council's services in line with its aspirations and to the satisfaction of local residents	Alan Smith/Nicola Kneale	February 2013
	Cllr. David Smith	4	Provision of CCTV and Out of Hours Service	To consider the preferred options identified for the delivery, with limited financial resources, of an equitable CCTV and associated Out of Hours service across the County in future	Provision of an effective and efficient service will assist the Authority to deliver the corporate priorities of protecting vulnerable people, keeping streets clean	Graham Boase/Emlyn Jones	October 2013

Meeting	Lead Member(s)	Item (description / title)	Purpose of report	Expected Outcomes	Author	Date Entered
				and tidy and bring the Council closer to the community		
Sept/October	Cllr. Barbara Smith	1. Annual Performance Review 2013/14	To seek Scrutiny's view on the Council's Annual Performance Review report prior to its submission to County Council for approval	Participation in the consultation on the Annual Report will assist the Committee to identify areas of weakness and build them into its future work programme with a view to realising improvements going forward	Alan Smith	September 2013
	Cllr. Eryl Williams	2. Provisional External Examinations and Teacher Assessments [Education]	To review the performance of schools and that of looked after children	Scrutiny of performance leading to recommendations for improvement	Julian Molloy	September 2013

Future Issues

Item (description / title)	Purpose of report	Expected Outcomes	Author	Date Entered
<i>Parking Enforcement (deferred until after Communities Scrutiny Committee has considered a report on the impact of the Council's Parking Enforcement Strategy on economic development scheduled for 25 November 2013)</i>	<i>To examine the statistics on the number of Penalty Charge Notices (PCNs) issued during 2012/12 and 2013/14 to date, the breakdown of PCNs per MAG area (and per town), the number of prosecutions arising from the issue of CPNs (and the associated costs of pursuing prosecutions), cost of the running the service and the income generated for the Authority</i>	<i>Assurances that the Service is demonstrating value for money and supporting the Council's delivery of its corporate priorities of developing the local economy and maintaining clean and tidy streets</i>	<i>Mike Jones</i>	<i>By the SCVCG September 2013</i>

Information/Consultation Reports

Date	Item (description / title)	Purpose of report	Author	Date Entered
Available during the summer term 2014	Use of Supply Teachers [Education – to be shared with coopted members]	To detail the use made of supply teachers within the county during recent years and to date this year. The report to detail the costs to the Council of hiring supply teachers, the lengths of time for their hire, the expectations/objectives given to them upon engagement and the quality monitoring arrangements in place to evaluate their effectiveness	Karen Evans	September 2013

Note for officers – Committee Report Deadlines

Meeting	Deadline	Meeting	Deadline	Meeting	Deadline
20 February	6 February	20 March	6 March	1 May	17 April

Performance Scrutiny Work Programme.doc

Updated 06/01/14 RhE

Tudalen 76

Cabinet Forward Work Plan

Appendix 2

Meeting	Item (description / title)		Purpose of report	Cabinet Decision required (yes/no)	Author – Lead member and contact officer
18 February	1	Finance Report Update	To update Cabinet on the current financial position of the Council	Tbc	Cllr Julian Thompson-Hill / Paul McGrady
	2	Advocacy Provision for Children and young people in North Wales	To commission a regional N. Wales advocacy service for vulnerable children and young people	Tbc	Cllr Bobby Feeley / Michelle Hughes
	3	North Wales Residual Waste Project	To agree contractual arrangements for the disposal of the council's residual waste.	Tbc	Cllr David Smith / Steve Parker / Jim Espley
	4	Street Naming Policy	To consider amendments to the current Street Naming Policy and to adopt the new Policy.	Yes	Cllr Huw Jones / Hywyn Williams
	5	Rhyl New School Project	To approve the Business Case	Yes	Cllr Eryl Williams / Jackie Walley
	6	The National Model for School Improvement	tbc	tbc	Cllr Eryl Williams / Karen Evans
	7	Response to consultation on Town and Area Plans – Ruthin & Prestatyn areas	To approve the town and areas plans for Ruthin and Prestatyn areas	tbc	Cllr Hugh Evans / Rebecca Maxwell / Peter McHugh / Tom Booty

Cabinet Forward Work Plan

Tudalen 78

Meeting		Item (description / title)	Purpose of report	Cabinet Decision required (yes/no)	Author – Lead member and contact officer
	8	Items from Scrutiny Committees	To consider any issues raised by Scrutiny for Cabinet's attention.	Tbc	Scrutiny Coordinator
25 March	1	Finance Report Update	To update Cabinet on the current financial position of the Council	Tbc	Cllr Julian Thompson-Hill / Paul McGrady
	2	Corporate Plan QPR: Quarter 3 2013/14	To monitor the Council's progress in delivering the Corporate Plan 2012 -17	Tbc	Cllr Barbara Smith / Tony Ward
	3	Response to consultation on Town and Areas Plans – Rhyl, Denbigh & Rhuddlan areas	To approve the Town and Area Plans for Rhyl, Denbigh & Rhuddlan areas	Tbc	Cllr Hugh Evans / Rebecca Maxwell / Peter McHugh / Tom Booty
	4	Procurement Business Case for Three Counties	To consider the Business Case	Yes	Cllr Julian Thompson Hill / Paul McGrady
	5	West Rhyl Housing Improvement Project	Detailed design of open green space to be considered	Tbc	Cllr Hugh Evans / Carol L Evans
	6	Items from Scrutiny Committees	To consider any issues raised by Scrutiny for Cabinet's attention	Tbc	Scrutiny Coordinator
29 April	1	Finance Report Update	To update Cabinet on the current financial position of	Tbc	Cllr Julian Thompson-Hill / Paul McGrady

Cabinet Forward Work Plan

Meeting		Item (description / title)	Purpose of report	Cabinet Decision required (yes/no)	Author – Lead member and contact officer
			the Council		
	2	Items from Scrutiny Committees	To consider any issues raised by Scrutiny for Cabinet's attention.	Tbc	Scrutiny Coordinator
27 May	1	Finance Report Update	To update Cabinet on the current financial position of the Council	Tbc	Cllr Julian Thompson-Hill / Paul McGrady
	2	Items from Scrutiny Committees	To consider any issues raised by Scrutiny for Cabinet's attention.	Tbc	Scrutiny Coordinator
June	1	Finance Report Update	To update Cabinet on the current financial position of the Council	Tbc	Cllr Julian Thompson-Hill / Paul McGrady
	2	Corporate Plan QPR: Quarter 3 2013/14	To monitor the Council's progress in delivering the Corporate Plan 2012 -17	Tbc	Cllr Barbara Smith / Tony Ward
	3	Items from Scrutiny Committees	To consider any issues raised by Scrutiny for Cabinet's attention	Tbc	Scrutiny Coordinator

Tudalen 79

Note for officers – Cabinet Report Deadlines

Cabinet Forward Work Plan

<i>Meeting</i>	<i>Deadline</i>	<i>Meeting</i>	<i>Deadline</i>	<i>Meeting</i>	<i>Deadline</i>
<i>February</i>	4 February	<i>March</i>	11 March		

Updated 03/01/13 - KEJ

Cabinet Forward Work Programme.doc

Progress with Committee Resolutions

Date of Meeting	Item number and title	Resolution	Progress
13 December 2013	5. Grade II Listed Buildings	<p>RESOLVED – that, subject to the above observations, the Committee:-</p> <p>(a) receive and note the contents of the report, and</p> <p>(b) agree that the Chair submit a letter of support endorsing the views expressed by the BCCA in his response to the formal consultation on the proposed changes to legislation relating to listed buildings</p>	Copy of letter circulated to members in the Information Update document
	9. Scrutiny Work Programme	<p>RESOLVED – that,</p> <p>a) subject to the above amendments and agreements, the Work Programme as set out in Appendix 1 to the report be approved; and</p> <p>b) Councillor Gareth Sandilands be appointed as the Committee’s representative on the Economic and Community Ambition Programme Board</p>	Relevant officers notified of the appointment

Mae tudalen hwn yn fwriadol wag